

Remote Control 4 Channel, 868MHz

Handsender 4 Kanal, 868MHz

Télécommande 4 canaux, 868MHz

Trasmittitore 4 canali, 868MHz

Handzender 4 kanaals, 868MHz

Transmisor manual 4 canales, 868MHz

Rádiocommando 4 canais, 868MHz

Handsändare 4 kanaler, 868MHz

Käsälähetin 4 kanavainen, 868MHz

Fjernbetjening 4 kanal, 868MHz

Håndsender 4 kanal, 868MHz

Dálkové ovladače 4 kanály, 868MHz

Nadajnik ręczni 4 kanałowy, 868MHz

Ročni oddajnik 4 kanalni, 868MHz

Fjarstýring 4 rása, 868MHz

Ručný vysílač 4 kanálový, 868MHz

Ručni odašiljač 4 kanalni, 868MHz

Kéziadó 4 csatorna, 868MHz

Emițător manual 4 canale, 868MHz

Передатчик 4 канальный, 868MHz

WARNING **en**

Activate opener only when door/gate is in full view, free of obstruction and properly adjusted. No one should enter or leave while door/gate is in motion. Do not allow children to operate push buttons or remote controls. Do not allow children to play near the door/gate.

Your garage door / gate opener receiver and one of the buttons remote control are pre-programmed. If you purchase additional remote controls, the garage door / gate opener must be programmed to accept the new remote code.

NOTE: Only the original remote controls from the manufacturer should be used. Remote controls that may look very similar, but do not originate from the manufacturer are not compatible. Such third-party remotes create malfunctions such as automatic opening, and the guarantee on the function and safety expires.

Programming LM50, LM55:

1. Press „S” for 1-2 seconds. LED1 begins to glow (for approx. 10 seconds).
2. Briefly press a button of the remote control.
3. LED1 goes out. The Code is programmed.

To Erase all Remote Control Codes:

All programmed remote control codes will be deleted. Press „S” and hold it until LED1 goes out (approx. 8 seconds). All programmed codes are now erased. Reprogram each remote control you wish to use.

Programming LM60, LM80, LM100, LM130:

- Program the Receiver to Match Additional Remote Controls using the yellow round button.
1. Press and release the yellow round button on the opener.
 - The learn indicator light will glow steadily for 30 seconds (1).
 2. Within 30 seconds, press and hold the button on the hand-held remote that you wish to operate your garage door (2).
 3. Release the button when the opener light blinks once. It has learned the code. If the light bulb is not installed, now the opener will operate when the remote control push button is pressed. If you release the remote control push button before the opener light flashes, the opener has not learned the code.

To Erase all Remote Control Codes:

To deactivate any unwanted remote, first erase all codes: Press and hold the yellow round button on opener until the learn indicator light goes out (approximately 10 seconds). All previous codes are now erased. Reprogram each remote or keyless entry you wish to use.

The packaging must be disposed of in the local recyclable containers. According to the European Directive 2002/96/EC on waste electrical equipment, this device must be properly disposed of, after usage in order to ensure a recycling of the materials used. Old accumulators and batteries may not be disposed of in the household waste, since they contain pollutants and must be properly disposed of in municipal collection points or in the containers of the dealer provided. Country-specific regulations must be observed.

Hereby, Chamberlain GmbH declares that the radio equipment type TX4EVF is in compliance with Directive 2014/53/EU. The full text of the EU declaration of conformity is available at the following internet address: <https://chamberlain.de/Chamberlain/media/Chamberlain/CE/TX-Line-TransmitterEVODoC-20190610.pdf>

ACHTUNG **de**

Betätigen Sie den Garagentriebwerk/Aussentorantrieb nur, wenn Sie das Garagentor/Aussentor voll im Blickfeld haben und sich dort keine Hindernisse befinden. Niemand darf den Schwenkbereich des Tores betreten, während das Garagentor/Aussentor auf- oder zufährt. Lassen Sie Kinder keine Tasten oder Handsender benutzen und auch nicht in Garagentor-/Aussentortür spielen.

Empfänger und Funksteuerung Ihres Garagentor-/Aussentorantriebes sind auf den gleichen Code programmiert. Beim Erwerb weiterer Funksteuerungszubehörs ist der Garagentor-/Aussentorantrieb entsprechend zu programmieren, damit er dem neuen Funksteuerungscode entspricht.

HINWEIS: Nur Originalhandsender vom Hersteller dürfen verwendet werden. Handsender die möglicherweise ähnlich aussehen, aber nicht aus unserem Hause stammen, sind nicht kompatibel (siehe Aufkleber am Handsender). Solche Fremdhandsender lösen Fehlfunktionen aus, z.B. selbstständiges Öffnen. Die Garantie auf Funktion und Sicherheit erlischt.

Programmieren: LM50, LM55:

1. Taste „S” am Garagentorantrieb für ca. 1-2 Sekunden drücken. LED1 beginnt zu leuchten (für 10 Sekunden).
2. Eine Drucktaste am Handsender ein Mal (1 x) kurz drücken.
3. LED 1 geht aus. Der Code ist programmiert.

Löschen aller Handsendercodes:

Beim Löschen werden immer alle programmierten Handsender gelöscht. Taste „S” am Garagentorantrieb drücken und halten, bis LED1 ausgeht (etwa 8 Sekunden). Alle zuvor eingelernten Codes sind gelöscht. Jeder gewünschte Handsender muss nun wieder neu programmiert werden.

Programmierung LM60, LM80, LM100, LM130:

- Programmierung des Empfängers auf zusätzliche Handsendercodes mit Hilfe der gelben runden Einleertaste.
1. Gelbe Einleertaste am Antrieb drücken und loslassen.
 - Die Einleeranzeige leuchtet 30 Sekunden lang ohne Unterbrechung (1).
 2. Halten Sie eine Taste des Handsenders, mit der Sie künftig Ihr Garagentor bedienen wollen, gedrückt (2).
 3. Taste loslassen, sobald die Antriebsbeleuchtung blinkt. Der Code ist eingelernt. Jetzt funktioniert der Antrieb, wenn die Taste auf dem Handsender gedrückt wird. Wenn Sie die Taste des Handsenders loslassen, bevor die Antriebsbeleuchtung blinkt, lernt der Antrieb den Code nicht.

Löschen aller Handsendercodes:

Um unerwünschte Codes zu deaktivieren, müssen erst alle Codes gelöscht werden: Gelbe Taste am Antrieb solange drücken, bis die beleuchtete Einleeranzeige erlischt (ca. 10 Sekunden). Damit sind alle zuvor eingelernten Codes gelöscht. Jeder von Ihnen gewünschte Handsender und jedes schlüssellose Zugangssystem muss neu einprogrammiert werden.

Die Verpackung muss in den örtlichen Recycle-Behältern entsorgt werden. Gemäß der Europäischen Richtlinie 2002/96/EG über Elektro-Altgeräte muss dieses Gerät nach Verwendung ordnungsgemäß entsorgt werden um die Umweltverwertung der verwendeten Materialien zu gewährleisten. Altakkus und Altbatterien dürfen nicht in den Hausmüll entsorgt werden, da diese Schadstoffe beinhalten und müssen ordnungsgemäß bei kommunalen Sammelstellen oder in den bereitgestellten Sammelbehältern der Händler entsorgt werden. Landesspezifische Bestimmungen muss beachtet werden.

Hiermit erklärt Chamberlain GmbH dass der Funkanlagentyp TX4EVF der Richtlinie 2014/53/EU entspricht. Der vollständige Text der EU-Konformitätserklärung ist unter der folgenden Internetadresse verfügbar: <https://chamberlain.de/Chamberlain/media/Chamberlain/CE/TX-Line-TransmitterEVODoC-20190610.pdf>

AVERTISSEMENT **fr**

N'actionnez l'automatisme de la porte de garage / du portail que si vous pouvez observer l'intégralité de la porte de garage / du portail pour vous assurer de l'absence de tout obstacle. Personne ne doit pénétrer dans la zone de pivotement de la porte / du portail pendant son ouverture ou sa fermeture. Ne laissez pas les enfants utiliser les touches ou la télécommande et empêchez-les de jouer à proximité de la porte de garage / du portail.

Le récepteur et la télécommande radio de votre entraînement de porte de garage sont programmés avec le même code. Lors de l'achat d'accessoires de commande radio supplémentaires, il convient de programmer l'entraînement de porte de garage de sorte qu'il corresponde au nouveau code de télécommande radio.

REMARQUE: Utilisez uniquement des télécommandes d'origine du fabricant. Les télécommandes d'autres fabricants ne sont pas compatibles, même si elles sont très similaires (voir l'étiquette au dos de la télécommande). Ces télécommandes de fournisseurs tiers déclenchent des dysfonctionnements ou des ouvertures impronptues ; elles annulent également tout droit de garantie sur le fonctionnement et la sécurité.

Programmer: LM50, LM55:

1. Appuyez sur la touche “S” de l’entraînement pour 1-2 secondes. La DEL1 commence à clignoter (pour 10 sec).
2. Appuyez un bouton-poussoir de la télécommande brefment 1 fois.
3. La DEL1 s'éteint. Le code est enregistré.

Effacer:

Si vous voulez effacer, il faut savoir que toutes les télécommandes seront effacées. Appuyez en continu sur le bouton „S” du moteur jusqu’à ce que la led 1 s’éteigne (env. 8 secondes). Tous les codes qui ont été programmés auparavant sont désormais effacés. Vous devez reprogrammer toutes les télécommandes que vous voulez utiliser.

Programmer LM60, LM80, LM100, LM130:

- Programation du récepteur avec des codes de télécommandes supplémentaires au moyen de la touche d'apprentissage ronde jaune.
1. Appuyez et relâchez la touche d'apprentissage jaune de l'entraînement. Le témoin d'apprentissage s'allume en continu durant 30 secondes (1).
 2. Maintenez une des touches de la télécommande avec laquelle vous souhaitez dorénavant commander votre porte de garage (2).
 3. Relâchez la touche dès que l'éclairage de l'entraînement clignote. Le code est enregistré. L'entraînement fonctionne alors dès que la touche de la télécommande est actionnée. Si vous relâchez la touche de la télécommande avant que l'éclairage de l'entraînement ne clignote, l'entraînement n'enregistre pas le code.

Effacer:

Afin de désactiver les codes non souhaités, il convient d'effacer d'abord tous les codes : Appuyez sur la touche jaune de l'entraînement jusqu'à ce que le témoin d'apprentissage allumé s'éteigne (environ 10 secondes). Tous les codes précédemment enregistrés sont alors effacés. Chacune des télécommandes souhaitées et chaque système d'accès sans clé doit être réenregistré.

L'emballage doit être jeté dans les poubelles à emballages recyclables locales. Conformément à la directive (CE) n° 2002/96 relative aux déchets d'équipements électriques et électroniques, ce équipement doit être éliminé comme il se doit après utilisation, afin de garantir la valorisation des matériaux employés. Les piles et batteries usagées ne doivent pas être jetées dans la poubelle ordinaire car elles contiennent des substances nocives, et doivent être rapportées comme il se doit aux points de collecte de la commune ou dans les conteneurs de collecte mis à disposition par le revendeur.

Le soussigné, Chamberlain GmbH, déclare que l'équipement radioélectrique du type TX4EVF est conforme à la directive 2014/53/EU. Le texte complet de la déclaration UE de conformité est disponible à l'adresse internet suivante: <https://chamberlain.de/Chamberlain/media/Chamberlain/CE/TX-Line-TransmitterEVODoC-20190610.pdf>

ATTENZIONE **it**

Attivare l'automatismo per portoni/porte esterne solo se ben presenti nel proprio campo visivo e in assenza di ostacoli. Non entrare nel campo d'azione del portone/porta esterna durante la fase di apertura o chiusura. Evitare che i bambini abbiano accesso ai tasti o al trasmettitore manuale e che giochino nelle vicinanze del portone/porta esterna.

Il ricevitore e il radiocomando dell'automatismo della porta sono programmati sullo stesso codice. In caso di acquisto di un altro radiocomando, l'automatismo della porta deve essere programmato in modo tale da riconoscere il nuovo codice.

Avvertenza: E'consentito soltanto l'utilizzo di trasmettitori manuali originali del produttore. I trasmettitori manuali che hanno magari un aspetto molto simile ma che non provengono da noi non sono compatibili (vedere l'etichetta presente sul trasmettitore manuale). Tali telecomandi sono causa di malfunzionamenti, come ad esempio l'apertura non richiesta della porta, e fanno decadere la garanzia sul funzionamento e sulla sicurezza.

Programmazione: LM50, LM55:

1. Premere il tasto “S” presente sul motore per circa 1.2 secondi. Il LED 1 inizia a illuminarsi (per 10 secondi).
2. Premere il pulsante sul trasmettitore manuale una volta (1 x).
3. Il LED 1 si spegne. La programmazione del codice è stata effettuata.

Cancellazione di tutti i codici del trasmettitore manuale:

Quando si procede alla cancellazione vengono cancellate le programmazioni di tutti i trasmettitori manuali. Premere il tasto “S” presente sul motore e aspettare finché non si spegne il LED 1 (circa 8 secondi). In questo modo si cancellano tutti i codici immessi precedentemente. A questo punto si devono riprogrammare tutti i trasmettitori manuali desiderati.

Programmazione LM60, LM80, LM100, LM130:

- Programmazione del ricevitore per il codice del trasmettitore manuale aggiuntivo mediante il tasto di programmazione giallo rotondo.
1. Premere il tasto di programmazione giallo sull'automatismo e rilasciarlo. Il LED di programmazione si accende per 30 secondi senza interruzioni (1).
 2. Tenere premuto il tasto del trasmettitore manuale con il quale in futuro si desidera movimentare la porta (2).
 3. Rilasciare il tasto non appena la luce dell'automatismo lampeggia. Il codice è stato rilevato. Ora premendo il tasto sul trasmettitore manuale il sistema si mette in funzione. Se il tasto del trasmettitore manuale viene rilasciato prima che la luce dell'automatismo lampeggi, l'automatismo non rileva il codice.

Cancellazione di tutti i codici del trasmettitore manuale:

I codici non utilizzati possono essere disattivati previa cancellazione: premere il tasto giallo sull'automatismo fino a quando il LED di programmazione non si spegne (circa 10 secondi). In questo modo tutti i codici precedentemente programmati vengono cancellati. A questo punto ogni trasmettitore manuale e sistema di ingresso senza chiave deve essere riprogrammato.

L'imballaggio deve essere smaltito nei cassoni locali per la raccolta differenziata. In ottemperanza alla Direttiva Europea 2002/96/CE sui rifiuti di apparecchiature elettriche ed elettroniche, questo dispositivo deve essere smaltito correttamente me dopo l'uso, al fine di garantire il riciclaggio dei materiali utilizzati. Accumulatori e batterie non devono essere smaltiti nei rifiuti domestici, perché contengono inquinanti e devono essere smaltiti presso punti di raccolta municipali o nei cassoni dell'operatore incaricato. Si devono rispettare le norme vigenti a livello nazionale.

Il fabbricante, Chamberlain GmbH, dichiara che il tipo di apparecchiatura radio TX4EVF è conforme alla direttiva 2014/53/EU. Il testo completo della dichiarazione di conformità UE è disponibile al seguente indirizzo Internet: <https://chamberlain.de/Chamberlain/media/Chamberlain/CE/TX-Line-TransmitterEVODoC-20190610.pdf>

WAARSCHUWING **nl**

Bedien de garagepoortaanrijving/buitenpoortaanrijving enkel wanneer u de garagepoort/buitenpoort volledig ziet en er zich geen hindernissen voor de poort bevinden. Niemand mag in het zwenkbereik van de poort komen terwijl de garagepoort/buitenpoort open of sluit. Laat kinderen geen druktoetsen of handzenders gebruiken en laat ze evenmin in de buurt van de garagepoort/buitenpoort spelen.

De ontvanger en de draadloze afstandsbediening van uw garagepoortaanrijving zijn op dezelfde code geprogrammeerd. Bij de aanschaf van een bijkomende draadloze afstandsbediening moet de garagepoortaanrijving zo worden geprogrammeerd dat ze overeenstemt met code van de nieuwe draadloze afstandsbediening.

TER INFO: Er mogen enkel originele handzenders van de fabrikant worden gebruikt. Afstandsbedieningen die er mogelijk zijn gelijkwaardig uitzien, maar niet van dezelfde fabrikant afkomstig zijn, zijn niet compatibel. Zulke afstandsbedieningen activeren verkeerde functies, bijv. zelfstandig openen, en de garantie voor de werking en veiligheid vervalt.

Zo programmeert U een extra afstandsbediening: LM50, LM55:

1. Knop „S” op de motorkop ca. 1-2 seconden drukken. LED 1 begint te knipperen (max. 10 sec).
2. Een knop op de afstandsbediening een keer indrukken.
3. LED 1 gaat uit. De afstandsbediening (code) is geprogrammeerd.

Wissen / delete van een afstandsbediening:

Bij het wissen van de afstandsbedieningen worden altijd alle afstandsbediening en gewist / gedelete. Knop „S” drukken en gedrukt houden tot LED1 uitgaat (ongeveer 8 sec). Alle codes zijn nu uit het geheugen gedelete / gewist. Iedere afstandsbediening moet nu opnieuw geprogrammeerd worden.

Programmering LM60, LM80, LM100, LM130:

- Programmering van de ontvanger op bijkomende handzendercodes met behulp van de gele, ronde aanleertoes.
1. Gele aanleertoes op de aandrijving indrukken en loslaten. De aanleersplay licht gedurende 30 seconden zonder onderbreking op (1).
 2. Houd de toets van de handzender waarmee u in het vervolg uw garagepoort wilt bedienen, ingedrukt (2).
 3. Toets loslaten, zodra de aandrijvingsverlichting knippert. De code is aangeleerd. Nu functioneert de aandrijving, wanneer de toets op de handzender wordt ingedrukt. Wanneer u de toets op de handzender loslaat vooralee de aandrijvingsverlichting knippert, leert de aandrijving de code niet aan.

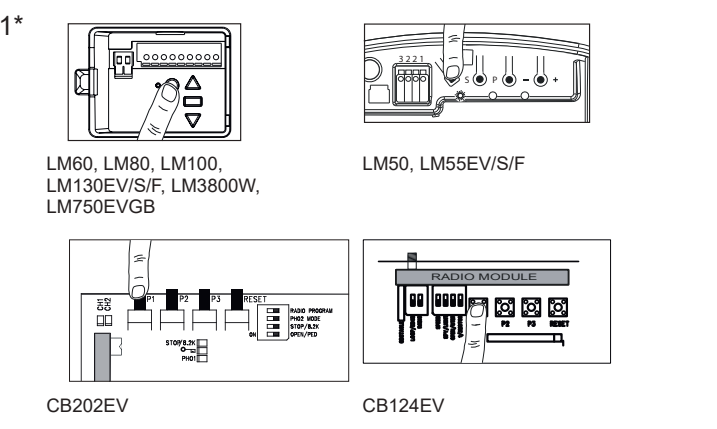
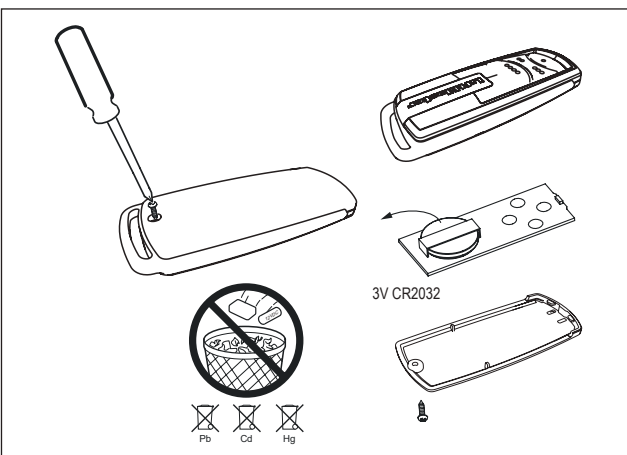
Wissen / delete van een afstandsbediening:

Om ongewenste codes te deactiveren, moeten eerst alle codes worden gewist. De gele toets op de aandrijving indrukken tot de verlichte aanleersplay uitdooft (ca. 10 seconden). Zodoende zijn alle eerder aangeleerde codes gewist. Elke door u gewenste handzender en elk toegangssysteem zonder sleutel moet opnieuw worden geprogrammeerd.

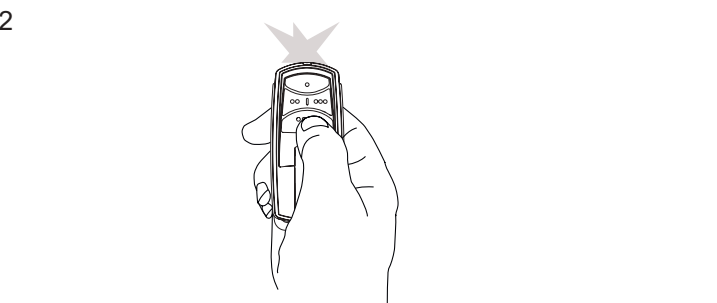
De verpakking moet worden weggegooid in de plaatselijke recyclingscontainers. Volgens de Europese richtlijn 2002/96/EG betreffende afgedankte elektrische en elektronische apparatuur moet dit apparaat na gebruik op de juiste manier worden verwijderd om recycling van de gebruikte materialen te garanderen. De verpakking moet worden weggegooid in de plaatselijke recyclingscontainers. Volgens de Europese richtlijn 2002/96/EG betreffende afgedankte elektrische en elektronische apparatuur moet dit apparaat na gebruik op de juiste manier worden verwijderd om recycling van de gebruikte materialen te garanderen. Landspcifieke voorschriften moeten worden nageleefd.

Hierbij verklaar ik, Chamberlain GmbH, dat het type radioapparaat TX4EVF conform is met Richtlijn 2014/53/EU. De volledige tekst van de EU-conformiteitsverklaring kan worden geraadpleegd op het volgende internetadres: <https://chamberlain.de/Chamberlain/media/Chamberlain/CE/TX-Line-TransmitterEVODoC-20190610.pdf>

TX4EVF



* Compatibility list: www.liftmaster.eu



ADVERTENCIA **es**

Accione el automatismo de puerta de garaje/puerta exterior solo cuando tenga la puerta del garaje/ exterior completamente en su campo de visión y no exista ningún obstáculo. Nadie debe acceder a la zona de giro de la puerta mientras la puerta del garaje/exterior se abre o cierra. No deje que niños utilicen botones o emisores de mano y tampoco deje que jueguen cerca de la puerta del garaje/exterior.

El receptor y el radiocontrol de su accionamiento de puerta de garaje están programados con el mismo código. Al adquirir accesorios de radiocontrol adicionales, el accionamiento de puerta de garaje deberá programarse para corresponderse con el nuevo código de radiocontrol.

NOTA: Sólo deben emplearse transmisores manuales originales del fabricante. Los transmisores manuales que pueden parecer similares, pero que no proceden de nuestra casa, no son compatibles (véase la etiqueta en el transmisor manual). Esos mandos a distancia ajenos provocan fallos de funcionamiento, por ejemplo, una apertura independiente. La garantía de funcionamiento y seguridad se extingue.

Programación: LM50, LM55:

1. Pulsar el botón “S” en el accionamiento durante unos 1-2 segundos. El LED1 comienza a encenderse (durante 10 segundos).
2. Presionar brevemente una vez (1 x) un botón el el transmisor manual.
3. El LED 1 se apaga. El código está programado.

Eliminación de todos los códigos de telecomandos:

En el borrado siempre se borran todos los transmisores manuales programados. Mantener pulsado el botón “S” en el accionamiento hasta que el LED1 se apague (unos 8 segundos). Se borran todos los códigos previamente programados. Cada transmisor manual deseado debe reprogramarse ahora.

Programación: LM60, LM80, LM100, LM130:

- Programación del receptor en códigos adicionales de telecomandos con ayuda del botón de programación redondo amarillo.
1. Pulsar y suelta el botón de programación amarillo en el accionamiento. El indicador de programación se enciende durante 30 segundos sin interrupción (1).
 2. Mantenga pulsado un botón del telecomando con el que quiera operar en el futuro su puerta de garaje (2).
 3. Suelta el botón en cuanto parpadee la iluminación del accionamiento. El código está programado. Ahora el accionamiento funciona cuando se pulsa el botón en el telecomando. Si suelta el botón del telecomando antes de que la iluminación del accionamiento parpadee, el accionamiento no memoriza el código.

Eliminación de todos los códigos de telecomandos:

Para desactivar códigos no deseados primero deben eliminarse todos los códigos: pulse el botón amarillo en el accionamiento hasta que se apague el indicador de programación encendido (aprox. 10 segundos). Con ello se borran todos los códigos previamente programados. Todos los telecomandos que desee y cada sistema de acceso sin llave deberán reprogramarse.

El embalaje debe desecharse en los contenedores reciclables locales. De acuerdo con la Directiva europea 2002/96/CE sobre residuos de aparatos eléctricos, este dispositivo debe eliminarse adecuadamente después de su uso para garantizar el reciclaje de los materiales utilizados. Las pilas y acumuladores usados no deben desecharse en la basura doméstica, ya que contienen contaminantes y deben desecharse adecuadamente en los puntos de recogida municipales o en los contenedores proporcionados por el distribuidor. Deben observarse las normas específicas de cada país.

Por la presente, Chamberlain GmbH declara que el tipo de equipo radioeléctrico TX4EVF es conforme con la Directiva 2014/53/EU. El texto completo de la declaración UE de conformidad está disponible en la dirección Internet siguiente: <https://chamberlain.de/Chamberlain/media/Chamberlain/CE/TX-Line-TransmitterEVODoC-20190610.pdf>

AVISO **pt**

Acione o portão da garagem/portão exterior apenas quando conseguir visualizar o portão da garagem/portão acionem em toda a sua extensão e não existir nenhum obstáculo. Ninguém deve permanecer no raio de rotação do portão, enquanto o portão da garagem/portão exterior estiver a abrir ou a fechar. Não permita que crianças brinquem perto do portão da garagem/portão exterior nem usem as teclas ou o comando manual.

O teleseador do seu acionamento do portão de garagem estão programados no mesmo código. No caso da aquisição de outros acessórios de teleseadores o acionamento do portão de garagem deve ser programado adequadamente para corresponder ao novo código do teleseador.

Nota: só se devem utilizar comandos originais do fabricante. Os teleseadores que têm uma aparência possivelmente semelhante, mas que não são da nossa casa não são compatíveis (ver autocolante no comando). Estes teleseadores de outros fabricantes activam falhas de funcionamento, p. ex., abertura automática. Extingue-se a garantia quanto ao funcionamento e à segurança.

Programar: LM50, LM55:

1. Premir a tecla “S” no accionamento durante aprox. 1-2 segundos. O LED1 começa a acender-se (durante 10 segundos).
2. Premir, brevemente, uma vez (1x), uma tecla de pressão no comando.
3. O LED 1 apaga-se. O código está programado.

Apagar:

Ao apagar, apagam-se sempre todos os teleseadores programados. Premir a tecla “S” no accionamento e mantê-la premida, até o LED1 se apagar (aprox. 8 segundos). Todos os códigos memorizados anteriormente estão apagados. Cada comando desejado deve ser agora novamente programado.

Programar: LM60, LM80, LM100, LM130:

- Programação do resator para códigos adicionais de teleseador com ajuda do botão de programação redondo.
1. Premir o botão de programação amarelo e soltar. A indicação de programação acende durante 30 segundos sem interrupção (1).
 2. Mantenha um botão do teleseador, com qual pretende operar o seu portão de garagem, premido (2).
 3. Soltar o botão assim que a iluminação do acionamento piscar. O código está programado. Agora o accionamento funciona se o botão no teleseador for premido. Se soltar o botão do teleseador antes de a iluminação de acionamento piscar, o accionamento não fica programado com o código.

Apagar:

Para desativar códigos indesejados, todos os códigos devem ser eliminados. Premir o botão amarelo até que a indicação de programação iluminada se apagar (aprox. 10 segundos). Deste modo, todos os códigos programados ficam eliminados. Todos os teleseadores novos e todos os sistemas de acesso sem chave devem ser novamente programados.

A embalagem deve ser eliminada nos contentores de reciclagem locais. De acordo com a Diretiva Europeia 2002/96/CE relativa aos resíduos de equipamentos elétricos, este dispositivo deve ser eliminado adequadamente após o uso, a fim de garantir a reciclagem de materiais usados. Os acumuladores e as pilhas usados não podem ser eliminados no lixo doméstico, pois contêm poluentes. Assim, devem ser eliminados adequadamente nos pontos de recolha municipais, ou nos contentores fornecidos pelo revendedor. Devem ser cumpridos todos os regulamentos específicos de cada país.

O abaixo assinado Chamberlain GmbH declara que o presente tipo de equipamento de rádio TX4EVF está em conformidade com a Diretiva 2014/53/EU. O texto integral da declaração de conformidade está disponível no seguinte endereço de Internet: <https://chamberlain.de/Chamberlain/media/Chamberlain/CE/TX-Line-TransmitterEVODoC-20190610.pdf>

VARNING **sv**

Manövrera bara garageportsdriften/ytterportsdriften när du kan se hela garageporten/ytterporten och det inte finns några hinder där. Man får aldrig gå inom portens svängområde medan garageporten/ytterporten öppnas eller stängs. Låt inte barn använda några knappar eller handsändare och inte heller leka i närheten av garageporten/ytterporten.

ADVARSEL

Beŕten kun garageportanlæggjet og fjerntbetjning, nár De har fuldt overblik over garageporten / yderporten og der ikke er nogen forhindringer. Ingen må betræde portområdet imens garageporten/yderporten åbnes eller lukkes. Lad aldrig børn benytte tastatur eller fjerntbetjening, og lad dem heller ikke lege i nærheden af garageporten / yderporten.

Garageportautomatikens modtager og fjerntbetjening er indstillet til samme kode. Ved køb af yderligere fjerntbetjeningstilbehør skal garageportautomatikens programmeres tilsvarende, for at den svarer til den nye fjerntbetjeningkode.

BEMÆRK: Der må kun anvendes originale fjerntbetjeninger fra producenten. Fjerntbetjeninger, der muligvis ligner de originale, men ikke stammer fra os, er ikke kompatible (se mærkaten på fjerntbetjeningen). Sådanne fjerntbetjeninger fra andre producenter udløser fejlfunktioner, f.eks. selvstændig åbning. Garantien på funktion og sikkerhed bortfalder.

Programmer: LM50, LM55:

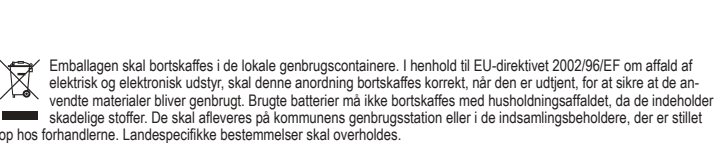
- Tryk på tasten „S“ på automatikken og hold den nede i 1-2 sekunder. LED1 begynder at lyse (i 10 sekunder).
- Tryk på en trykknop på fjerntbetjeningen 1 gange.
- LED 1 slukkes. Koden er programmeret.

Sletning af alle fjerntbetjeningskoder:
Når du sletter, slettes altid alle programmerede fjerntbetjeninger. Tryk på tasten „S“ på automatikken og hold den nede, indtil LED1 slukkes (ca. 8 sekunder). Alle tidligere indlærte koder er slettet. Enhver fjerntbetjening, du vil bruge, skal derefter programmeres igen.

Programmer: LM60, LM80, LM100, LM130:
Programmering af modtageren til yderligere koder, ved hjælp af den runde gule tast.

- Tryk på automatikkens gule tast og slip igen. Indikatoren lyser konstant i 30 sekunder (1).
- Hold øn tast, på den fjerntbetjening du fremover vil bruge til garageporten, trykket ind (2).
- Slip tasten, straks automatikbelysningen begynder at blinke. Koden er indlært. Nu fungerer automatikken, når der trykkes på tasten på fjerntbetjeningen. Slipper du fjerntbetjeningsens tast inden automatikbelysningen blinker, indlæses koden ikke.

Sletning af alle fjerntbetjeningskoder:
For at deaktivere uønskede koder, skal alle koder først slettes: Den gule tast på automatikken trykkes ind, indtil den oplyste indlæringsindikator slukkes (ca. 10 sekunder). Herefter er alle hidtidige koder slettet. Enhver fjerntbetjening og ethvert nøgleflirt adgangssystem som du ønsker at bruge, skal derefter programmeres igen.



Hermed erklærer Chamberlain GmbH, at radioustyrstypen TX4EVF er i overensstemmelse med direktiv 2014/53/EU. EU-overensstemmelseserklæringens fulde tekst kan findes på følgende internetadresse: https://chamberlain.de/Chamberlain/media/Chamberlain/CE/TX-Line-TransmitterEVODoC-20190610.pdf

POZOR

Pohon garážovej/vonkajšej ovlaďuje iba vtedy, keď máte garážovú/vonkajšiu bránu v plnom zornom poli a keď sa v okolí nenachádzajú žiadne prekážky. Keď sa garážová/vonkajšia brána otvára alebo zatvára, nesmie nikto vstupovať do priestoru dosahu brány. Nedovoľte deťom používať tlačidlá alebo ručný vysielač a tiež im nedovoľte hrať sa v blízkosti garážovej/vonkajšej brány.

Prijímač a diaľkové ovládanie vášho pohonu garážovej brány sú naprogramované na rovnaký kód. Pri nadobudnutí ďalšieho príslušenstva k diaľkovému ovládaniu treba pohon garážovej brány zodpovedajúco naprogramovať, aby zodpovedal novému kódu diaľkového ovládania.

Upozornenie: Smú sa používať iba originálne ručné vysielače od výrobcu. Ručné vysielače, ktoré prípadne vyzerajú rovnako, ale nie sú našim výrobkom, nie sú kompatibilné (vidi nálepku na ručnom ovládajúčom). Tudi ďalšínski upravljačji aktiviraju krive funkcije, npr. samostalno otvaranje. Time se gubi jamstvo na funkcioniranje i sigurnost.

Programovanie: LM50, LM55:

- Tlačidlo „S“ na pohone podržte stlačené cca 1 – 2 sekundy. LED1 začne svieťiť (na 10 sekúnd).
- Stlačte tlačidlo na vysielači raz.
- LED1 zhasne. Kód je naprogramovaný.

Vymazanie všetkých kódov ručného vysielača:
Pri vymazaní sa vždy vymažu všetky naprogramované ručné vysielače. Stlačte tlačidlo „S“ na pohone a podržte ho stlačené, kým LED1 nezhasne (približne 8 sekúnd). Všetky dovtedy naučené kódy sa vymažu. Každý želaný ručný vysielač sa musí znova navoľno naprogramovať.

Programovanie: LM60, LM80, LM100, LM130:
Programovanie prijímača za dodatné kódove ručných ovláďačja uz pomoc okruge žute tipke za memoriranje.
Pritisniți 1. pusiti žutu tipku za memoriranje na pogonu. Príkaz memoriranja svijetli 30 sekundi bez prekida (1).
2. Držite pritisnutom tipku (2) ručnog ovláďačja kojim kasnije želite upravljati garážnim vratima.
3. Pusite tipku, čim osvjetljenje pogona počne žmirkati. Kod je memoriran. Pogon će sada funkcionirati, ako se pritisne tipka na ručnom ovláďačju. Ako pusite tipku na ručnom ovláďačju prije nego osvjetljenje pogona počne žmirkati, pogon neće memorirati kod.

Vymazanie všetkých kódov ručného vysielača:
Da deaktiviranje neželenih kodova, moraju se najprije obrisati svi kodovi: držati žutu tipku na pogonu tako dugo dok se ne ugasi osvjetljenje prikaz za memoriranje (oko 10 sekundi). Na taj su način obrisani svi ranije memorirani kodovi. Svaki ručni ovláďačji koji Vi želite i svaki drugi sustav pristupa bez ključa moraju se ponovo programirati.

Programovanie: LM60, LM80, LM100, LM130:
Programovanie prijímača za dodatné kódove ručných ovláďačja pomocou žltého okružného tlačidla naučenia.
Pritisniți 1. pusiti žutu tipku za memoriranje na pogonu. Príkaz memoriranja svijetli 30 sekundi bez prekida (1).
2. Držite pritisnutom tipku (2) ručnog ovláďačja kojim kasnije želite upravljati garážnim vratima.
3. Pusite tipku, čim osvjetljenje pogona počne žmirkati. Kod je memoriran. Pogon će sada funkcionirati, ako se pritisne tipka na ručnom ovláďačju. Ako pusite tipku na ručnom ovláďačju prije nego osvjetljenje pogona počne žmirkati, pogon neće memorirati kod.

Chamberlain GmbH tímto vyhlasuje, že rádiové zariadenie typu TX4EVF je v súlade so smernicou 2014/53/EÚ. Úplné EÚ vyhlásenie o zhode je k dispozícii na tejto internetovej adrese: https://chamberlain.de/Chamberlain/media/Chamberlain/CE/TX-Line-TransmitterEVODoC-20190610.pdf

ADVARSEL

Beŕten garageportmotoren/eksterem portmotor kun, når du har god sikŕt på garageportenen/eksterne porten og det ikke finnes noen hinder. Ingen må gå inn portens svingområde mens garageportenen/eksterne porten åpnes eller lukkes. Ikke la barn betjene taster eller håndsendere og heller ikke la dem leke i nærheten av garageportenen/eksterne porten.

Mottakere og fjernstyring til din garageportmotor er programmert på samme kode. Ved anskaffelse av ytterligere fjernstyringsstilbehør må garageportmotoren programmeres i henhold til dette, slik at den tilsvareer den nye koden for fjernstyring.

MERK: Kun originale håndsendere fra produsenten skal brukes. Håndsendere kan ofte ha liknende utseende, men kommer de ikke fra oss er de ikke kompatible (se klistremerke på håndsenderen). Slike fremmede fjernkontroller utløser feilfunksjoner som f.eks. selvstendig åpning. Garantien på funksjon og sikkerhet bortfaller.

Programmering: LM50, LM55:

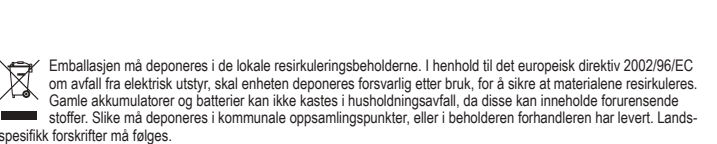
- Tast „S“ på driververket i ca. 1-2 sekunder. LED1 begynner å lyse (i 10 sekunder).
- Trykk en trykknast på håndsenderen 1 ganger 2 x.
- LED 1 slukker. Koden er programmeret.

Sletting av alle håndsenderkoder:
For å fjerne deaktivere uønskede koder, må først alle koder slettes: Trykk og hold tast „S“ på driververket, inntil LED1 slukker (ca 8 sekunder). Alle tidligere innlærte koder blir slettet. Nå må hver ønsket håndsender igjen programmeres på nytt.

Programmering: LM60, LM80, LM100, LM130:
Programmering af modtageren til yderligere koder, ved hjælp af den runde gule tast.

- Trykk og slipp den gule indlæringskoden på motoren.
- Innlæringsindikatoren lyser i 30 sekunder sammenhengende (1).
- Tryk og hold inne en tast til håndsenderen som du ønsker å benytte til betjening av garageporten (2).
- Slipp tasten, straks motorbelysningen blinker. Koden er lært. Nå må betjenes når tasten på håndsenderen trykkes. Dersom tasten på håndsenderen slippes, for motorbelysningen har blinket, vil koden ikke bli innlært av motoren.

Sletting av alle håndsenderkoder:
For å deaktivere uønskede koder, skal alle koder først slettes: Trykk den gule tasten på motoren så lenge, til den lysende innlæringsindikatoren slukker (ca. 10 sekunder). Dermed er alle tidligere innlærte koder slettet. Nå må alle håndsendere og nøkkelrite systemer som du ønsker å benytte, programmeres inn på nytt.



Herved erklærer Chamberlain GmbH at radioustyrstypen TX4EVF er i samsvar med direktiv 2014/53/EU. Den fulle teksten til EU-samsvarserklæringen er tilgjengelig på følgende internetadresse: https://chamberlain.de/Chamberlain/media/Chamberlain/CE/TX-Line-TransmitterEVODoC-20190610.pdf

OPREZ

Pogon garážnih vrat / pogon vanjskih vrata aktivirajte samo onda, kada su Vam ona u potpunosti u vidnom polju i kada se tamo ne nalaze nikakve prepreke. Nitko se ne smije nalaziti u prostoru zakretanja vrata, kada se garážna i/vanjska vrata otvaraju ili zatvaraju. Nemojte dopustiti djeci da koriste tipke ili ručni odašiljač, odnosno da se igraju u blizini garážnih vrata, odnosno vanjskih vrata.

Prijemnik i radijsko upravljanje pogona Vaših garážnih vrata programirani su u istom kodu. U slučaju nabave daljnjeg pribora za radijsko upravljanje pogon garážnih vrata mora se programirati na odgovarajući način, kako bi odgovarao novom kodu radijskog upravljanja.

Napomena: smiju se koristiti s amo originalni ručni odašiljači proizvođača. Ručni odašiljači koji možda izgledaju slično, ali ne počinju od naše tvrtke, nisu kompatibilni (vidi nalepku na ručnom ovláďačju). Tudi daljinski upravljačji aktiviraju krive funkcije, npr. samostalno otvaranje. Time se gubi jamstvo na funkcioniranje i sigurnost.

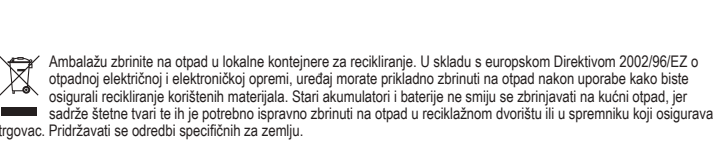
Programiranje: LM50, LM55:

- Pritisnuti tipku „S“ na pogonu 1 - 2 sekunde, žaruljica LED1 počinje svijetliti (u trajanju od 10 sekundi).
- Pritisnite tipku na odašiljaču jednom.
- LED1 se gasi. Šifra je programirana.

Brisanje svih kodova ručnih odašiljača:
Prilikom brisanja brišu se svi programirani ručni odašiljači. Pritisnuti tipku „S“ na pogonu i držati ju pritisnutom sve dok se LED 1 ne ugasi (oko 8 sekundi). Sve ranije zapamćene šifre su obrisane. Svaki ručni odašiljač koji želite koristiti, mora se iznova programirati.

Programiranje: LM60, LM80, LM100, LM130:
Programiranje prijemnika za dodatne kodove ručnih odašiljača uz pomoć okruge žute tipke za memoriranje.
Pritisniți 1. pusiti žutu tipku za memoriranje na pogonu. Príkaz memoriranja svijetli 30 sekundi bez prekida (1).
2. Držite pritisnutom tipku (2) ručnog ovláďačja kojim kasnije želite upravljati garážnim vratima.
3. Pusite tipku, čim osvjetljenje pogona počne žmirkati. Kod je memoriran. Pogon će sada funkcionirati, ako se pritisne tipka na ručnom ovláďačju. Ako pusite tipku na ručnom ovláďačju prije nego osvjetljenje pogona počne žmirkati, pogon neće memorirati kod.

Brisanje svih kodova ručnih odašiljača:
Da deaktiviranje neželenih kodova, moraju se najprije obrisati svi kodovi: držati žutu tipku na pogonu tako dugo dok se ne ugasi osvjetljenje prikaz za memoriranje (oko 10 sekundi). Na taj su način obrisani svi ranije memorirani kodovi. Svaki ručni ovláďačji koji Vi želite i svaki drugi sustav pristupa bez ključa moraju se ponovo programirati.



Chamberlain GmbH ovime izjavljuje da je radijska oprema tipa TX4EVF u skladu s Direktivom 2014/53/EU. Cjeloviti tekst EU izjave o skladnosti dostupan je na sljedećoj internetskoj adresi: https://chamberlain.de/Chamberlain/media/Chamberlain/CE/TX-Line-TransmitterEVODoC-20190610.pdf

VAROVÁNÍ

Aktivujte pohon garážových/vonkových vrat pouze tehdy, pokud máte garážová/vonková vrata plně pod dohledem a nevyskytují se tam žádné překážky. Nikdo nesmí vstupovat do oblasti pohybu vrat, pokud se garážová/vonková vrata otevírají nebo zavírají. Nenechávejte děti používat žádná tlačítka nebo ruční dálkové ovládací a také si hrát s garážovými/vonkovými vraty.

Přijímač a dálkové ovládání vašeho pohonu garážových vrat jsou naprogramovány na stejný kód. Při získání dalšího příslušenství dálkového ovládání je nutné pohon garážových vrat příslušně naprogramovat, aby odpovídal novému kódu dálkového ovládání.

UPOZORNĚNÍ: Smí se používat JEN originální dálkové ovládací výrobce. Dálková ovládání, která mají možná velmi podobný vzhled, ale nepočínají z našeho výrobku, nejsou kompatibilní (viz nálepka na dálkovém ovládací). Taková zří dálková ovládání vyvolávají chybné funkce, např. samočinné otevření. Tím zaniká záruka na funkčnost a bezpečnost.

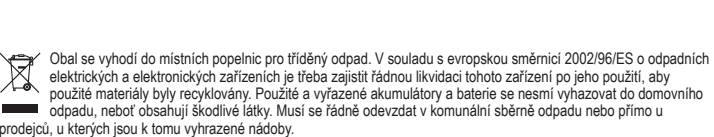
Programování: LM50, LM55:

- Stiskněte tlačítko “S” na pohonu po dobu cca 1-2 sekund. LED1 začne svítit (po dobu 10 sekund).
- Stiskněte tlačítko na dálkovém ovladači 1x.
- LED 1 zhasne. Kód je naprogramován.

Vymazání všech kódů dálkových ovládačů:
Při mazání se vždy vymažou všechny naprogramované ruční ovládací. Stiskněte a podržte tlačítko “S” na pohonu, dokud LED1 nezhasne (asi 8 sekund). Všechny předtím naprogramované kódy se vymažou. Každý požadovaný ruční ovládač se nyní musí nově naprogramovat.

Programování: LM60, LM80, LM100, LM130:
Naprogramování přijímače na dodatečné kódy dálkových ovládačů pomocí žlutého kulatého tlačítka učení.
1. Žluté tlačítko učení na pohonu stiskněte a uvolněte. Indikátor učení svítí 30 sekund bez přerušení (1).
2. Podržte stisknuté tlačítko dálkového ovládací, kterým chcete později ovládat garážová vrata (2).
3. Tlačítko uvolněte, jakmile osvětlení pohonu začne blikat. Kód je zaučen. Nyní pohon funguje, když se stiskne tlačítko na dálkovém ovladači. Pokud uvolníte tlačítko dálkového ovládací dříve, než osvětlení pohonu začne blikat, pohon se kód nenaučí.

Vymazání všech kódů dálkových ovládačů:
Aby bylo možné deaktivovat nežádoucí kódy, musí se nejprve všechny kódy vymazat. Žluté tlačítko na pohonu podržte stisknuté tak dlouho, dokud nezhasne osvětlení indikátor učení (zhruba 10 sekund). Tímto vymažete všechny předtím naučené kódy. Každý požadovaný dálkový ovládač a každý bezklíčový přístupový systém se musí naprogramovat znovu.



Obal se vyhodí do místních popelnic pro tříděný odpad. V souladu s evropskou směrnicí 2002/96/ES o odpadních elektrických a elektronických zařízeních je třeba zajistit řádnou likvidaci tohoto zařízení po jeho použití, aby použité materiály byly recyklovány. Použitě a vyřazené akumulátory a baterie se nesmí vyhadzovat do domovního odpadu, nebo obsahují škodlivé látky. Musí se řádně odezvat v komunální sběrné ovládací nebo přímo u přeobjektu, u kterých jsou k tomu vyhrazené nádoby.

Tímto Chamberlain GmbH prohlašuje, že typ rádiového zařízení TX4EVF je v souladu se smernici 2014/53/EU. Úplné znení EU prohlášení o shode je k dispozícii na této internetové adrese: https://chamberlain.de/Chamberlain/media/Chamberlain/CE/TX-Line-TransmitterEVODoC-20190610.pdf

FIGYELEM

Szak akkor használja a garázsajtó-hajtószervezetet/kültériajtó-hajtószervezetet, ha teljes egészében rálát a garázsajtóra/ kültéri ajtóra, és személtete akadály nem található az útjában. A garázsajtó/kültéri ajtó kinyitásokor vagy becsukásokor az ajtó mozgásávébe senki sem léphet. Ne hagyja, hogy gyerekek használják a gombokat vagy a kézi adót, és azt se, hogy a mozgásajtó/kültéri ajtó közelében játszanak.

A garázsajtó hajtószervezetének evévkészüléke és a távirányító ugyanazzal a kóddal vannak beprogramozva. Újabb távirányítótartozékok beszerzésekor az ajtó hajtószervezetét is át kell programozni, hogy felismerje az új távirányítási kódot.

Figyelmeztetés: Csak eredeti, a gyártó által forgalmazott kéziadatok szabad használni. Az esetleg hasonlóan kinéző távirányítók, amelyek nem a gyártótól származnak, nem kompatibilisek (lásd a kéziadón található matrica). Az ilyen olyan távirányítók hibás funkciókat aktiválhatnak, pl. önálló nyitás. A működéssére és biztonságára vonatkozó garancia így elvesz.

Programozás: LM50, LM55:

- Nyomja meg egy-két másodperc hosszan az „S” gombot a meghajtón. Az 1. sz. LED villogni kezd (k. liz másodperc hosszan)
- Nyomja meg a gombot az adón egyszer.
- Az 1. sz. LED kialszik. A kód programozásra került.

Minden kéziadó-kód törlése:
Törles esetén minden programozott kéziadó törlésre kerül. Tartsa lenyomva a meghajtó „S” nyomógombját egészen addig, amíg az 1. sz. LED kialszik (körülbelül 8 másodperc). Így minden előzőleg betanított kód törlésre kerül. Minden egyes kéziadót ismétellen újra kell programozni.

Programozás: LM60, LM80, LM100, LM130:
A vevőkészülék beprogramozása az új kéziadó-kódokra a sárga színű programozógomb segítségével.
1. Nyomja meg a hajtószervezetet található sárga színű programozó gombot, majd engedje el. A programozási kijelző 30 másodperc villogni megszokásig nélkül (1).
2. Držite pritisnutom tipku (2) ručnog ovláďačja kojim kasnije želite upravljati garážnim vratima.
3. Pusite tipku, čim osvjetljenje pogona počne žmirkati. Kod je memoriran. Pogon će sada funkcionirati, ako se pritisne tipka na ručnom ovláďačju. Ako pusite tipku na ručnom ovláďačju prije nego osvjetljenje pogona počne žmirkati, pogon neće memorirati kod.

Minden kéziadó-kód törlése:
A nem kívánt kódok deaktiválásához, legelőször is minden kódot törölni kell: A hajtószervezetet található, sárga színű gombot addig tartsa lenyomva, amíg a világító programozó kijelző ki nem alszik (kb. 10 másodperc). Ezzel minden korábban beprogramozott kódot kitöröl. Minden ōn által használni kívánt kézi adót és kulcs nélküli hozzáférési rendszert újra be kell programozni.

A csomagolást a helyi újrhasznosító hulladékgyűjtő közeli elhelyezni. Az elektronikus berendezések hulladékairól szóló 2002/96/EK európai irányelv alapján a berendezést a felhasználást követően meg kell ártalmatlanítani, hogy a felhasználó anyagok újrhasznosítása biztosítható legyen. Régi akkumulátorok és elemeket tilos a háztartási hulladékkal együtt kidobni mivel szennyezőanyagokat tartalmaznak. Így a gyűjtőpontokon vagy a kereskedő által biztosított konténerekben kell őket ártalmatlanítani. Az adott országára vonatkozó előírásokkal be kell tartani.

Chamberlain GmbH igazolja, hogy a TX4EVF típusú rádióberendezés megfelel a 2014/53/EU irányelvnek. Az EU-megfelelőségi nyilatkozat teljes szövege elérhető a következő internetes címen: https://chamberlain.de/Chamberlain/media/Chamberlain/CE/TX-Line-TransmitterEVODoC-20190610.pdf

OSTRZEŻENIE

Napęd bramy garażowej/napęd bramy zewnętrznej należy uruchamiać tylko wtedy, gdy brama garażowa/brama zewnętrzna znajduje się w pełni w polu widzenia i nie znajdują się w jej pobliżu przeszkody. Podczas pracy bramy garażowej/bramy zewnętrznej w obszarze wychylenia bramy nie mogą znajdować się osoby. Należy zadbać o to, aby przysiękli i pilot pozostali przy pozycji zasięgiem dziać oraz o to, aby dzieci nie bawiły się w pobliżu bramy garażowej/bramy zewnętrznej.

Odbiornik i zdalne sterowanie napędu bramy garażowej zaprogramowane są tym samym kodem. W przypadku kolejnych akcesoriów zdalnego sterowania należy odpowiednio zaprogramować napęd bramy garażowej, aby był zgodny z nowym kodem zdalnego sterowania.
WSKAZÓWKI: Wolno używać wyłącznie oryginalnych nadajników ręcznych pochodzących od producenta. Nadajniki ręczne, które być może wyglądają podobnie, ale nie zostały wyprodukowane przez naszą firmę, nie są kompatybilne (patrz naklejka na nadajniku ręcznym). Piloty pochodzące od innych producentów powodują nieprawidłowe działanie, np. samoczynne otwieranie się bramy. Wygasa gwarancja dot. działania i bezpieczeństwa.

Programowanie: LM50, LM55:

- Przycisk “S” na napędzie nacisnąć i przytrzymać wcisnięty przez ok. 1-2 s. Dioda LED 1 zaczyna się świecić (przez 10 s).
- Naciśnięciu przycisku na nadajniku raz.
- Dioda LED 1 gaśnie. Kod jest zaprogramowany.

Usuwanie wszystkich kodów pilota:
W przypadku kasowania zawsze są kasowane wszystkie zaprogramowane nadajniki ręczne. Naciśnąć przycisk “S” na napędzie i przytrzymać o momentu aż dioda LED 1 zgaśnie (ok. 8 s). Skasowane zostaną wszystkie wcześniej wprowadzone kody. Każdy dowolny nadajnik ręczny należy teraz ponownie zaprogramować.

Programowanie: LM60, LM80, LM100, LM130:
Programowanie odbiornika dla dodatkowych kodów pilota za pomocą żółtego, okrągłego przycisku trybu uczenia.
1. Naciśnąć żółty przycisk trybu uczenia na napędzie, a następnie zwolnić go. Wskaźnik trybu uczenia będzie świecić się przez 30 sekund bez przerw (1).
2. Przytrzymać przycisk pilota, za pomocą którego brama garażowa będzie otwierana w przyszłości (2).
3. Zwolnić przycisk, gdy oświetlenie napędu zacznie migać. Kod został zarejestrowany. Jeśli przycisk pilota zostanie zwolniony zanim oświetlenie napędu zacznie migać, napęd nie zarejestruje kodu.

Usuwanie wszystkich kodów pilota:
Aby dezaktywować nieżelane kody, należy najpierw usunąć wszystkie kody: Naciśnąć i przytrzymać żółty przycisk na napędzie, aż podświetlony wsk-źnik trybu uczenia zgaśnie (ok. 10 sekund). W ten sposób wszystkie up-řednio zarejestrowane kody zostaną usunięte. Każdy wybrany pilot i ka-żdy system dostępu bez klucza musi zostać zaprogramowany ponownie.

Opakowania należy utylizować w pojemnikach, w których gromadzone są odpady przeznaczone do recyklingu. Zgodnie z Dyrektywą Europejską 2002/96/WE w sprawie zużytego sprzętu elektrycznego i elektronicznego, wraz z końcem okresu eksploatacyjnego omawianego urządzenia niezbedne jest poddanie go odpowiedniej utylizacji gwarantującej recykling wykorzystanych do jego budowy materiałów. Opakowania należy utylizować w pojemnikach, w których gromadzone są odpady przeznaczone do recyklingu. Zgodnie z Dyrektywą Europejską 2002/96/WE w sprawie zużytego sprzętu elektrycznego i elektronicznego, wraz z końcem okresu eksploatacyjnego omawianego urządzenia niezbedne jest poddanie go odpowiedniej utylizacji gwarantującej recykling wykorzystanych do jego budowy materiałów.

Chamberlain GmbH niniejszym oświadcza, że typ urządzenia radiowego TX4EVF jest zgodny z dyrektywa 2014/53/EU. Pełny tekst deklaracji zgodności UE jest dostępny pod następującym adresem internetowym: https://chamberlain.de/Chamberlain/media/Chamberlain/CE/TX-Line-TransmitterEVODoC-20190610.pdf

ATENȚIE

Activăți sistemul de acționare a porții de garaj/sistemul de acționare a porții exterioare numai atunci când aceasta se află în afara câmpului dvs. vizual și în calea acestuia nu există niciun obstacol. Este interzis accesul oricărei persoane în raza de pivotare a porții în timpul deschiderii sau închiderii porții de garaj/porții exterioare. Nu lăsați copii să utilizeze taste sau telecomenzile și nici să se joace în apropierea porții de garaj/porții exterioare.

Receptorul și telecomanda distanță trebuie programate în același cod. Dacă achiziționați telecomenzi suplimentare, sistemul de acționare a porții de garaj trebuie programat în mod corespunzător pentru a corespunde cu codul al dispozitivului de telecomandă.

Observație: Este admis numai utilizarea de telecomenzi originale ale producătorului. Telecomenzile care pot prezenta un aspect similar, dar care nu sunt produse de firma noastră, nu sunt compatibile (a se vedea eticheta autocollantă la nivelul telecomenzii). Astfel de telecomenzi produse de terți declanșează funcții incorecte, de exemplu deschiderea automată. Se pierde garanția de funcționare și siguranță.

Programare: LM50, LM55:

- Acționați tasta “S” la nivelul sistemului de antrenare timp de aproximativ 1-2 secunde. LEDUL 1 se aprinde (timp de 10 secunde).
- Acționați o tastă a telecomenzii de dată ori (1x) scurt.
- LEDUL 1 se stinge. Codul este programat.

Ptergearea tuturor codurilor telecomenzii:
La ștergere sunt șterse în toate cazurile toate telecomenzile programate. Acționați și mențineți apăsată tasta “S” la nivelul sistemului de antrenare până când se stinge LEDUL 1 (aproximativ 8 secunde). Toate codurile învățate în prealabil sunt șterse. Fiecare telecomandă distanță trebuie programată din nou.

Programare: LM60, LM80, LM100, LM130:
Programarea receptorului pentru coduri de telecomandă suplimentare se ajutoarul tastei de setare rotundă și galbenă.
1. Apăsăți tasta de setare galbenă de la sistemul de acționare și eliberați-o. Alfișajul de setare se aprinde timp de 30 de secunde fără întrerupere (1).
2. Țineți apăsată o tastă (2) de pe telecomandă cu care dorii să activați poarta dvs. de garaj pe vîrte.
3. Eliberați tasta după ce începe să se aprindă intermitent lampa sistemului de acționare. Codul este setat. Acum sistemul de acționare funcționează atunci când se apasă tasta de pe telecomandă. Dacă eliberați tasta de pe telecomandă înainte ca lampa sistemului de acționare să se aprindă intermitent, sistemul de acționare nu memorează codul.

Ptergearea tuturor codurilor telecomenzii:
Pentru a dezactiva codurile nedorite ptergeți mai întâi toate codurile: Apăsăți tasta de setare galbenă de pe sistemul de acționare până ce se stinge alfișajul de setare iluminat (cca. 10 secunde). Astfel se pterg toate codurile setate anterior. Toate telecomenzile și toate sistemele de acces fără cheie trebuie programate din nou.

Ambalajul trebuie eliminat în containerele locale pentru reciclare. Conform Directivei Europene 2002/96/CE privind deeurile de echipamente electrice, acest dispozitiv trebuie eliminat corespunzător, după utilizare, pentru a asigura reciclarea materialelor utilizate. Acumulatorii și bateriile vechi nu pot fi eliminate împreună cu deeurile menajere, deoarece conțin poluanți și trebuie eliminate la punctele municipale de colectare sau în containerele dealeuruli corespunzător. Trebuie respectate regulamentele specifice pentru țară.

Prin prezenta, Chamberlain GmbH declara ca tipul de echipamente radio TX4EVF este în conformitate cu Directiva 2014/53/UE. Textul integral al declarației UE de conformitate este disponibil la următoarea adresă internet: https://chamberlain.de/Chamberlain/media/Chamberlain/CE/TX-Line-TransmitterEVODoC-20190610.pdf

PREVIDNOST

Pogon garážnih / zunanjih vrat aktivirajte le, če imate celotna garážna / zunanja v vidnem polju in, če tam ni nobenih ovir. Med odpiranjem ali zapiranjem garážnih/zunanjih vrat nihče ne sme vstopiti v območje njihanja vrat. Otrokom ne dovolite uporabljati tipk ali ročnega oddajnika in se ne smejo igrati z garážnimi / zunanjiimi vrati.

Sprejemnik in radijsko krmiljenje pogona garážnih vrat sta že programirana na enako kodo. Ob nakupu dodatne opreme za radijsko krmiljenje morate pogon garážnih vrat ustrezno programirati, da bi ustrezali novi kodi radijskega krmiljenja.

NAVODILO: uporabljati smete le originalne ročne oddajnike proizvajalca. Ročni oddajniki, ki so morda podobni, niso pa iz našega podjetja, niso združljivi (glejte nalepko na ročnem oddajniku). Takšni tuji daljinski upravljalniki povzročajo napake v delovanju, npr. samodejno odpiranje. Ugane garancija za delovanje in varnost.

Programiranje: LM50, LM55:

- Za pribl. 1-2 sekundi pritisnite tipko »S« na pogonu. LED 1 začne svetiti (za 10 sekund)
- Eno od tipk na ročnem oddajniku pritisnite hitro 1 x.
- LED 1 ugasne. Koda je programirana.

Brisanje vseh kod ročnih oddajnikov:
Pri brisanju se izbriše vedno vsi programi ročnega oddajnika. Na pogonu pritisnite tipko “S” in jo držite pritisnjeno, dokler LED 1 ne ugasne (približno 8 sekund). S tem so izbrisane vse vnesene kode. Vsak želen ročni oddajnik morate zdaj programirati na novo.

Programiranje: LM60, LM80, LM100, LM130:
Programiranje sprejemnika na dodat