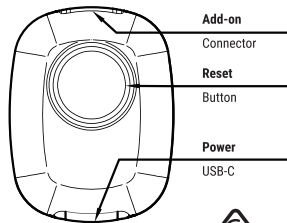


## User and safety guide

### The Pill by Shelly

Referred to in this document as the Device.



Add-on

Connector

Reset

Button

Power

USB-C



GMA-527541

#### Package includes:

- 1x The Pill
- 1x Adapter Cable
- 1x User Manual

## Safety information

For safe and proper use, please read this guide and any accompanying documents. Keep them for future reference.

To avoid possible harm or property damage:

- Power the device only with USB Type-C, 5V=
- Connect only officially supported peripheral Add-ons. Read and follow each add-on's user guide and maximum voltages.
- Do not connect to peripherals or appliances that exceeds the maximum electric load or maximum voltages.
- Connect the Device only in the way shown in the instructions.
- Do not use if damaged or defective.
- Do not repair yourself.
- Use indoors only.
- Keep dry and away from dirt or moisture.
- Keep the Device and any remote control means (such as mobile phones, tablets, and PCs) out of reach of children.
- Swallowing hazard - keep away from children and pets.

## Product description

The Pill by Shelly is a smart multi-purpose low-voltage Wi-Fi and Bluetooth sensor reader and a low-voltage actuators controller. For complete Device description scan the QR code at the end of the user and safety guide or visit: <https://pill.shelly.com>

## Quick setup

### Initial Setup

1. Power On: Connect a 5V USB-C power supply
2. Connect to the Device: Scan for Wi-Fi and connect to the device's access point (e.g., ShellyPill-XXXXXX).
3. Setup Device: Choose one of the following methods:
  - Web Interface: To use the embedded interface open a browser and navigate to <http://192.168.33.1>.
  - Shelly Smart Control App: <https://shelly.link/app-guide>

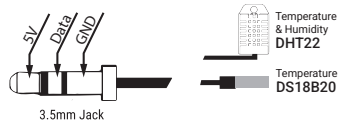
### ⚠ ATTENTION!

Disconnect the power of the device before making any changes to the connections of the add-ons or the peripherals.

### Connect Temperature Sensor

1. Connect adapter: Plug the included cable adapter into the add-on port.
2. Attach sensor: Connect a supported DHT22 or DS18B20 sensor to the adapter.
3. Power and configure: Reconnect power. In the device settings, navigate to Configuration → Peripheral Setup and select the connected temperature sensor to enable it.

### Supported Temperature Sensors



## Technical specifications

### Physical

- Dimensions: 26x19.95x8.5 mm / 1.02x0.79x0.34 in
- Weight: 3 g / 0.11 oz

### Environmental

- Temperature: -20 °C to 40 °C (-5 °F to 105 °F)
- Humidity: 30% to 70% RH

### Electrical

- Power Supply: 5 V= (via USB-C port)
- Power Consumption: <1 W (peaks up to 5 W)
- I/O Logic Level: 3.3 V=
- Digital Inputs: Active LOW (Low: < 0.83 V, High > 2.48 V)
- Digital Outputs: 3.3 V= / Max current: 20 mA

### Sensors & Measurement

- Voltmeter:
  - 0 - 2.5 V= (built-in)
  - 0 - 30 V= (requires external addon)
- Voltmeter accuracy: ±(2% + 5d)
- External Sensors: one DHT22 or up to five DS18B20

### MCU and wireless connectivity

- MCU: ESP-Shelly-C38F (8 MB Flash)
- Wi-Fi: 802.11 b/g/n (2401 - 2483 MHz)
- Bluetooth: BLE 4.2 (2402 - 2480 MHz)
- Max. RF power: Wi-Fi < 20 dBm / Bluetooth: < 10 dBm

## Addons and accessories

Full list of compatible peripheral add-ons and accessories is available at: <https://pill.shelly.com>.

## Disposal and recycling



Do not dispose of the product in household waste. Recycle the product to avoid environmental and health damage and promote resource conservation. Dispose of the product at a suitable waste collection point.

Resellers from whom the equipment was purchased are obliged to accept waste electrical and electronic equipment (WEEE) free of charge for proper disposal.

Reset the device to factory settings by pressing and holding the Reset button for more than 10 seconds while the Device is powered before disposal to ensure all personal data is erased.

## Declaration of Conformity

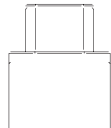
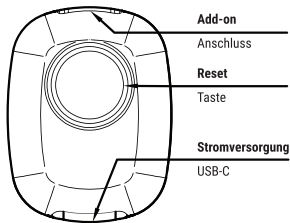
Hereby, Shelly Europe Ltd. declares that the radio equipment type for Pill by Shelly is in compliance with Directive 2014/53/EU. The full text of the EU declaration of conformity is available at the following internet address: <https://shelly.link/the-pill-doc>.



<https://pill.shelly.com>

**Benutzer- und Sicherheitsanleitung****The Pill by Shelly**

In diesem Dokument als „das Gerät“ bezeichnet.

**Lieferumfang:**

- 1x The Pill
- 1x Adapterkabel
- 1x Bedienungsanleitung

**Sicherheitsinformationen**

Für eine sichere und ordnungsgemäße Verwendung lesen Sie bitte diese Anleitung und alle beigefügten Dokumente. Bewahren Sie sie für die zukünftige Verwendung auf.

**Um mögliche Verletzungen oder Sachschäden zu vermeiden:**

- Versorgen Sie das Gerät nur über USB Typ-C mit 5 V $\pm$ .
- Schließen Sie nur offiziell unterstützte Peripherie-Add-ons an. Lesen und befolgen Sie die Benutzeranleitung und die maximalen Spannungen jedes Add-ons.
- Schließen Sie keine Peripheriegeräte oder Verbraucher an, die die maximale elektrische Last oder die maximalen Spannungen überschreiten.
- Schließen Sie das Gerät nur auf die in der Anleitung beschriebene Weise an.
- Verwenden Sie das Gerät nicht, wenn es beschädigt oder defekt ist.
- Reparieren Sie das Gerät nicht selbst.
- Nur für den Innenbereich geeignet.
- Trocken und frei von Schmutz oder Feuchtigkeit halten.
- Halten Sie das Gerät und alle Fernbedienungen (wie Mobiltelefone, Tablets und PCs) außerhalb der Reichweite von Kindern.
- Verschluckungsgefahr – von Kindern und Haustieren fernhalten.

**Produktbeschreibung**

The Pill by Shelly ist ein intelligenter, multifunktionaler Kleinspannungs-Wi-Fi- und Bluetooth-Sensorleser sowie ein Controller für Kleinspannungsaktuatoren.

Für eine vollständige Beschreibung des Geräts scannen Sie den QR-Code am Ende der Benutzer- und Sicherheitsanleitung oder besuchen Sie: <https://pill.shelly.com>.

**Schnelleinrichtung****Erstinbetriebnahme**

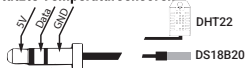
1. Gerät einschalten: Schließen Sie ein 5-V-USB-C-Netzteil an.
2. Mit dem Gerät verbinden: Suchen Sie nach dem WLAN und verbinden Sie sich mit dem Zugangspunkt des Geräts (z. B. ShellyPill-XXXXXX).
3. Gerät einrichten: Wählen Sie eine der folgenden Methoden:
  - Weboberfläche: Öffnen Sie einen Browser und geben Sie <http://192.168.33.1> ein, um die integrierte Oberfläche zu verwenden.
  - Shelly Smart Control App: <https://shelly.link/app-guide>

**⚠ ACHTUNG!**

Trennen Sie die Stromversorgung des Geräts, bevor Sie Änderungen an den Anschlüssen der Add-ons oder Peripheriegeräte vornehmen.

**Temperatursensor anschließen**

1. Adapter anschließen: Stecken Sie das mitgelieferte Kabeladapter in den Add-on-Anschluss.
2. Sensor verbinden: Schließen Sie einen unterstützten DHT22- oder DS18B20-Sensor an den Adapter an.
3. Stromversorgung und Konfiguration: Schließen Sie die Stromversorgung erneut an. Navigieren Sie in den Geräteeinstellungen zu „Configuration → Peripheral Setup“ und wählen Sie den angeschlossenen Temperatursensor aus, um ihn zu aktivieren.

**Unterstützte Temperatursensoren****Technische Daten****Physikalisch**

- Abmessungen: 26 × 19,95 × 8,5 mm / 1,02 × 0,79 × 0,34 Zoll
- Gewicht: 3 g / 0,11 oz

**Umgebung**

- Temperatur: -20 °C bis 40 °C (-5 °F bis 105 °F)
- Luftfeuchtigkeit: 30 % bis 70 % rF

**Elektrisch**

- Stromversorgung: 5 V $\pm$  (über USB-C-Anschluss)
- Leistungsaufnahme: < 1 W (Spitzen bis zu 5 W)
- I/O-Logik-Level: 3,3 V $\pm$
- Digitale Eingänge: Aktiv LOW (Low: < 0,83 V, High > 2,48 V)
- Digitale Ausgänge: 3,3 V $\pm$  / Maximalstrom: 20 mA

**Sensoren & Messung**

- Voltmeter:
  - 0 – 2,5 V $\pm$  (integriert)
  - 0 – 30 V $\pm$  (erfordert externes Add-on)
- Voltmeter-Genauigkeit:  $\pm(2\% + 5\text{ d})$
- Externe Sensoren: ein DHT22 oder bis zu fünf DS18B20

**MCU und drahtlose Konnektivität**

- MCU: ESP-Shelly-C38F (8 MB Flash)
- Wi-Fi: 802.11 b/g/n (2401 – 2483 MHz)
- Bluetooth: BLE 4.2 (2402 – 2480 MHz)
- Max. HF-Leistung: Wi-Fi < 20 dBm / Bluetooth < 10 dBm

**Add-ons und Zubehör**

Eine vollständige Liste kompatibler Peripherie-Add-ons und Zubehörteile finden Sie unter: <https://pill.shelly.com>.

**Entsorgung und Recycling**

Das Produkt darf nicht mit dem Hausmüll entsorgt werden. Recyceln Sie das Produkt, um Umwelt- und Gesundheitsschäden zu vermeiden und Ressourcen zu

schonen. Entsorgen Sie das Produkt an einer geeigneten Sammelstelle.

Händler, bei denen die Geräte gekauft wurden, sind verpflichtet, Altgeräte (WEEE) kostenlos zur ordnungsgemäßen Entsorgung anzunehmen.

Setzen Sie das Gerät vor der Entsorgung auf die Werkseinstellungen zurück, indem Sie die Reset-Taste bei eingeschaltetem Gerät länger als 10 Sekunden gedrückt halten, um sicherzustellen, dass alle persönlichen Daten gelöscht werden.

**Konformitätserklärung**

Hiermit erklärt Shelly Europe Ltd., dass der Funkanlagentyp „Pill by Shelly“ den Anforderungen der Richtlinie 2014/53/EU entspricht. Der vollständige Text der EU-Konformitätserklärung ist unter folgender Internetadresse verfügbar: <https://shelly.link/the-pill-doc>. Would you like me to provide this as a ready-to-import .txt file (for InDesign), so you can drop it directly into your layout?



<https://pill.shelly.com>