

DATA DI ACQUISTO - DATE OF PURCHASE - DATE D'ACHAT -
FECHA DE COMPRA - DATA DE COMPRA - EINKAUFSDATUM

CERTIFICATO DI GARANZIA
(condizioni valide solo per il Territorio Italiano)

La garanzia ha la durata di **dieci** mesi dalla data di acquisto, accertata o accettabile, e viene esercitata dalla Ditta rivenditrice e, tramite questa, dai Centri Assistenza Tecnica Autorizzati FARFISA.

La garanzia deve essere esercitata, pena la decadenza, entro **otto** giorni dalla scoperta del difetto.

LA GARANZIA NON E' VALIDA SE NON DATATA E VIDIMATA CON TIMBRO E FIRMA DEL RIVENDITORE ALL'ATTO DELL'ACQUISTO. CERTIFICATO UNICO ED INSOSTITUIBILE.

TIMBRO E FIRMA DEL RIVENDITORE
DEALER'S NAME AND ADDRESS
NOM ET ADRESSE DU REVENDEUR
NOMBRE Y DIRECCION DEL DISTRIBUIDOR
CARIMBO E ASSINATURA DO REVENDEDOR
STAMPEL DES HÄNDLERS

MATRICOLA - SET NUMBER - MATRICULE APPAREIL -
N° MATRICULA N° DE MATRICULA - SERIENNUMMER

FC32P

FC52P

ACI Srl Farfisa Intercoms
Via E. Vanoni, 3 • 60027 Osimo (AN) • Italy
Tel: +39 071 7202038 (r.a.) • Fax: +39 071 7202037
e-mail: info@acifarfisa.it • www.acifarfisa.it

La ACI Srl Farfisa Intercoms si riserva il diritto di modificare in qualsiasi momento i prodotti qui illustrati.
ACI Srl Farfisa Intercoms reserves the right to modify the products illustrated at any time.
La ACI Srl Farfisa Intercoms se réserve le droit de modifier à tous moments les produits illustrés.
Änderungen vorbehalten.



1 TASTIERE PER CONTROLLO ACCESSI

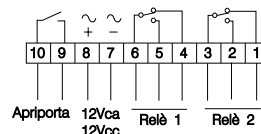
Le tastiere permettono l'attivazione di 2 relè componendo i relativi codici programmati.

Dati tecnici

Alimentazione	12Vca/cc ±10%
Assorbimento a riposo	0,015A
Massimo assorbimento	0,1A
Tensione di scambio	12Vca - 5A
Numero di codici del relè 1	4
Numero di codici del relè 2	4 o attivazione diretta
Tempo di chiusura dei relè	da 1 a 99 sec. (o bistabile relè 1)
Temperatura di funzionamento	0° ÷ +40°C
Massima umidità ammissibile	85% RH

Morsetti

- 1 scambio normalmente chiuso del relè 2
- 2 scambio normalmente aperto del relè 2
- 3 comune scambio relè 2
- 4 scambio normalmente chiuso del relè 1
- 5 scambio normalmente aperto del relè 1
- 6 comune scambio relè 1
- 7 massa o ingresso tensione alternata
- 8 ingresso tensione positiva o alternata
- 9-10 pulsante apriporta



PROGRAMMAZIONE

L'articolo viene programmato e fornito dalla ditta con i seguenti codici:

- Codice di accesso programmazione: **11**
 1° codice apertura relè 1: **123456**
 Codice tempo di chiusura relè 1: **01** (1 sec.)
 1° codice apertura relè 2: **7890**
 Codice tempo di chiusura relè 2: **01** (1 sec.)

Tutti i codici possono essere modificati a piacere dall'utente.

Sostituzione codice di programmazione

- Per sostituire il codice di programmazione occorre procedere nel seguente modo:
- comporre il numero di **programmazione**
 - premere il pulsante **A**. Si illumina il LED rosso
 - premere il pulsante **B**
 - comporre un numero da 2 a 6 cifre (da 01 a 999999)
 - premere il pulsante **A**
 - attendere il tono di corretta programmazione e lo spegnimento del LED rosso (circa 2 secondi).

Sostituzione dei codici apertura relè

Per la sostituzione dei codici apertura relè, occorre procedere nel seguente modo:

- comporre il **codice di programmazione**
- premere il pulsante **A**. Si illumina il LED rosso
- *sostituzione I° codice del relè 1*
- comporre un numero da 2 a 6 cifre (da 01 a 999999)
- premere il pulsante **A**
- *sostituzione II° codice del relè 1*
- comporre un numero da 2 a 6 cifre (da 01 a 999999)
- premere il pulsante **A**
- *sostituzione III° codice del relè 1*
- comporre un numero da 2 a 6 cifre (da 01 a 999999)
- premere il pulsante **A**
- *sostituzione IV° codice del relè 1*
- comporre un numero da 2 a 6 cifre (da 01 a 999999)
- premere il pulsante **A**
- *sostituzione I° codice del relè 2*
- comporre un numero da 2 a 6 cifre (da 01 a **999998** oppure **999999** per attivare il relè 2 premendo solo il pulsante **A**)
- premere il pulsante **A**
- *sostituzione II° codice del relè 2*
- comporre un numero da 2 a 6 cifre (da 01 a 999999)
- premere il pulsante **A**
- *sostituzione III° codice del relè 2*
- comporre un numero da 2 a 6 cifre (da 01 a 999999)
- premere il pulsante **A**
- *sostituzione IV° codice del relè 2*
- comporre un numero da 2 a 6 cifre (da 01 a 999999)
- premere il pulsante **A**
- *sostituzione tempo di chiusura relè 1*
- comporre un numero di 2 cifre (da 01 a 99 oppure **00** per il funzionamento in modo **bistabile**)
- premere il pulsante **A**
- *sostituzione tempo di chiusura relè 2*
- comporre un numero di 2 cifre (da 01 a 99) oppure **00** per un tempo di 130 secondi.
- premere il pulsante **A**
- attendere il tono di corretta programmazione e lo spegnimento del LED rosso (circa 2 secondi).

Note:

- Segnare nella tabella riassuntiva il nuovo codice di programmazione e tutti i codici di apertura relè.
- Solo chi conosce il codice di programma-

zione può variare i codici di apertura relè.
- Un segnale acustico avvisa dell'avvenuta pressione dei pulsanti.

- Se viene composto un codice sbagliato si udrà un segnale di dissuasione con contemporanea disabilitazione dei pulsanti per 2 secondi.
- Durante le fasi della programmazione, non volendo sostituire un codice, premere il pulsante **A**. Ciò consente di passare alla fase successiva senza modificare il codice.
- Il codice di programmazione e i codici di apertura relè devono essere differenti uno dall'altro.
- Per cancellare l'ultimo numero composto premere il pulsante **B**.
- Premendo 2 volte **B** si esce dalla fase di programmazione senza sostituire alcun codice.

Sostituzione di un solo codice di apertura relè

Volendo sostituire un solo codice di apertura relè, senza modificare gli altri, occorre procedere nel seguente modo:

- comporre il **codice di programmazione**
- premere il pulsante **A**. Si illumina il LED rosso
- premere più volte il pulsante **A** fino a giungere al numero da sostituire
- comporre il nuovo numero da 2 a 6 cifre (da 01 a 999999)
- premere più volte il pulsante **A** fino a terminare la sequenza e spegnere il LED rosso.

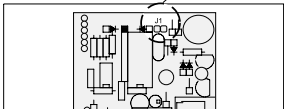
Esempio

- Volendo sostituire solo il terzo codice del relè 1 occorre:
- comporre il **codice di programmazione**
 - premere il pulsante **A**. Si illumina il LED rosso
 - premere 2 volte il pulsante **A**
 - comporre un numero da 2 a 6 cifre (da 01 a 999999)
 - premere 8 volte il pulsante **A**. Si spegne il LED rosso.

Cancellazione codice di programmazione

- Nel caso di dimenticanza del codice di programmazione è possibile sostituirlo con uno nuovo effettuando le seguenti operazioni:
- accedere al retro della pulsantiera
 - svitare le 2 viti del coperchio

- cortocircuitare i 2 poli del **J1** fino all'ascolto di un avviso acustico (beep). A questo punto il codice di accesso programmazione si azzerà (diventa 000000)
 - inserire il nuovo codice di programmazione come descritto nel capitolo "sostituzione codice programmazione".
 Se necessario, effettuare la completa programmazione del dispositivo.



FUNZIONAMENTO

- Comporre il codice relativo al relè che si vuole abilitare.
 - Premere il pulsante **A**. Si accende il LED verde ed il relè si chiude per il tempo programmato.

Note:

- Premendo il pulsante **B** è possibile cancellare un codice composto erroneamente e non confermato.
 - Per disattivare i relè, prima che sia scaduto il tempo programmato, premere 2 volte il pulsante **B**.
 - Se viene composto e confermato un codice sbagliato si udrà un segnale di dissuasione con contemporanea disabilitazione dei pulsanti per 2 secondi. Questo tempo viene incrementato fino a max 25 secondi ogni volta che si compone un numero errato.
 - I numeri composti e non confermati con il pulsante **A** (o cancellati con **B**) vengono cancellati automaticamente dopo 30 secondi dall'ultimo pulsante premuto.

FUNZIONAMENTO BISTABILE

Programmando il tempo di chiusura del relè 1 con il codice 00, il relè viene attivato per un tempo indeterminato. Per la sua disattivazione premere 2 volte il pulsante **B**.

ATTIVAZIONE DIRETTA

Per attivare il relè 2 premendo solamente il pulsante **A**, è necessario programmare il primo codice del relè 2 con il numero **010101**.

PULSANTE APRIPORTA

Un eventuale pulsante collegato ai morsetti 9 e 10 attiverà il relè 1 per i tempi e modalità programmati.

EMERGENZA

In assenza di energia elettrica tutti i dati rimangono in memoria in modo permanente.

IMPORTANTE

Al fine di ottemperare alla Direttiva Europea sulla Compatibilità Elettromagnetica e per aumentare l'affidabilità del prodotto, è necessario connettere un dispositivo di soppressione dei disturbi quando si comanda un carico induttivo, per esempio una serratura elettrica.
 I solenoidi inclusi (transil) devono essere connessi il più vicino possibile al carico (teoricamente direttamente sui terminali dello stesso).

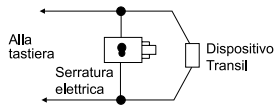


Tabella riassuntiva dei codici

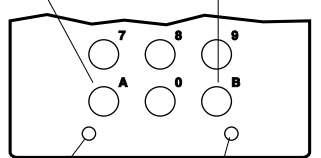
Codice programmazione	<input type="text"/>
Apertura relè 1 - I° codice	<input type="text"/>
Apertura relè 1 - II° codice	<input type="text"/>
Apertura relè 1 - III° codice	<input type="text"/>
Apertura relè 1 - IV° codice	<input type="text"/>
Apertura relè 2 - I° codice	<input type="text"/>
Apertura relè 2 - II° codice	<input type="text"/>
Apertura relè 2 - III° codice	<input type="text"/>
Apertura relè 2 - IV° codice	<input type="text"/>

Numeri da 2 a 6 cifre

Tempo di chiusura relè 1	<input type="text"/>
Tempo di chiusura relè 2	<input type="text"/>

Numeri da 2 cifre

Pulsante A. Tasto di conferma e attivazione diretta relè 2 (se programmato).
Pulsante B. Tasto di cancellazione.



LED rosso. Indicazione ambiente di programmazione.
LED verde. Indicazione codice accettato.

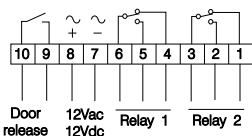
KEYPADS FOR ACCESS CONTROL

Keypads allows the activation of 2 relay, entering the relative programmed codes.

Technical data
 Power supply 12Vac/dc ±10%
 Stand-by current 0.015A
 Maximum current consumption 0.1A
 Contact ratings 12Vac - 5A
 Number of codes for relay 1 4
 Number of codes for relay 2 4 or direct activation
 Activation time for each relay from 1 to 99 sec. (or bistable relay 1)
 Operating temperature 0° ÷ +40°C
 Maximum allowable humidity 85% RH

Terminals

- 1 normally closed contact of relay 2
- 2 normally open contact of relay 2
- 3 common contact of relay 2
- 4 normally closed contact of relay 1
- 5 normally open contact of relay 1
- 6 common contact of relay 1
- 7 ground or alternate voltage input
- 8 positive or alternate voltage input
- 9-10 door release push-button



PROGRAMMING

The article is programmed with the following codes by the company:

Master programming code: **11**
 1st code to activate relay 1: **123456**
 Activation time relay 1: **01** (1 second)
 1st code to activate relay 2: **7890**
 Activation time relay 2: **01** (1 second)

All codes can be modified by the users.

Changing master programming code

To change the master programming code, the following procedure should be followed:
 - enter the **master programming code**
 - press key **A**. The red LED lights up
 - press key **B**
 - key in the new number from 2 to 6 digits (from 01 to 999999)
 - press key **A**
 An acoustic signal confirms that the programming has been ended and the red LED goes off (2 second).

Changing codes

To change the programming codes, the following procedure should be followed:
 - press number of the **programming code**
 - press key **A**. The red LED lights up

FC52P

INSTALLAZIONE

Utilizzare gli accessori delle pulsantiere Mody (scatole da incasso, visiere decorative o tettucci parapigioggia).
 Inserire la tastiera nel telaio portamoduli. Effettuare i collegamenti alla morsettiere. Avvitare la placca alla scatola da incasso o tettuccio parapigioggia.

INSTALACION

Colocar como otro módulo de la serie Mody y efectuar las conexiones en la regleta.

INSTALLATION

Use the accessories of the phshbutton panel series Mody (back box, hood covers, rain shelters).
 Assemble the keypad with the Mody module frame.
 Connect the conductores to the terminals board.
 Screw-in the panel to the back box or rain shelter.

INSTALAÇÃO

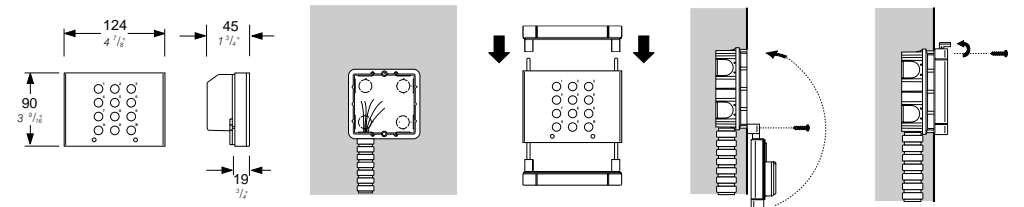
Utilizar os acessórios dos módulos de botões Mody (caixas de entrada, viseiras decorativas ou tetinhos de proteção contra a chuva).
 Inserir o teclado na tela porta-módulos. Efetuar as ligações à caixa de terminais.
 Aparafusar a placa à caixa de entrada ou tetinho de proteção contra a chuva.

INSTALLATION

Utiliser les accessoires de la plaque de rue Mody (boîte d'encastrement, visière anti-pluie, boîtiers antipluie).
 Monter le clavier à codes dans les cadres portemodules.
 Faire les raccordements sur la bornière.
 Visser la platine sur la boîte d'encastrement ou sur les boîtiers antipluie.

INSTALLATION

Zubehör der Türstationen Mody verwenden (UP-Dose, Wasserschutzrahmen oder Aufputzgehäuse).
 Codeschlosseinheit in den Modulträgerahmen einbauen.
 Verkabelung an den Anschlussklemmen anschließen.
 Frontplatte auf den Unterputzkasten oder Aufputzkasten befestigen.



FC32P

INSTALLAZIONE

Murare la scatola da incasso.
 Effettuare i collegamenti alla morsettiere.
 Avvitare la placca alla scatola da incasso.

INSTALACION

Empotrar la caja, efectuar las conexiones en la regleta y atornillar el teclado a la caja empotrada.

INSTALLATION

Wall the built-in box.
 Connect the conductores to the terminal board.
 Screw the panel to the box.

INSTALAÇÃO

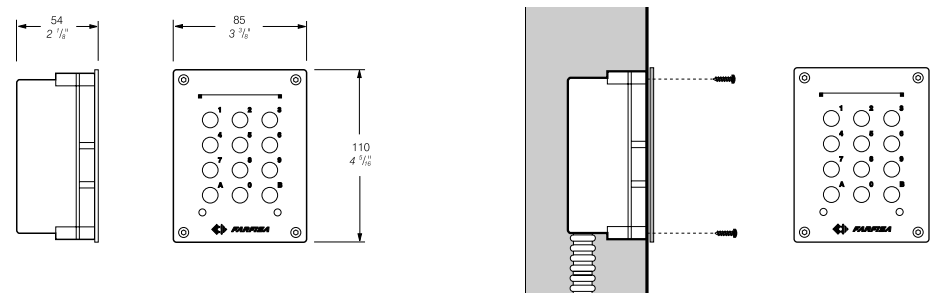
Fixar a caixa de entrada.
 Efetuar as ligações à caixa de terminais.
 Aparafusar a placa à caixa de entrada.

INSTALLATION

Maçonner la boîte d'encastrement.
 Faire les raccordements sur la bornière.
 Visser la platine sur la boîte d'encastrement.

INSTALLATION

Unterputzkasten einbauen.
 Verkabelung an den Anschlussklemmen anschließen.
 Frontplatte auf den Unterputzkasten befestigen.



- Mit der zweimaligen Betätigung der **B** Taste wird die Programmierenebene verlassen ohne Änderungen zu speichern.

Änderung eines einzigen Zutrittscodes
Wenn Sie einen bestimmten Zutrittscode ändern möchten ohne gleich alle anderen zu programmieren, folgen Sie folgende Prozedur:

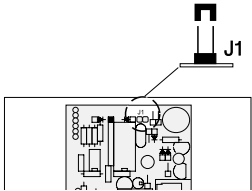
- **Programmiercode** eingeben
- Taste **A** betätigen. Rote LED leuchtet
- Taste **A** so oft betätigen bis Sie den gewünschten Zutrittscode erreicht haben
- Eingabe einer 2- bis 6stellige Nummer (01 bis 999999)
- Taste **A** so oft betätigen bis die rote LED erlischt.

Beispiel
Sie möchten den dritten Zutrittscode vom Relais 1 ändern:

- **Programmiercode** eingeben
- Taste **A** betätigen. Rote LED leuchtet
- Taste **A** 2 mal betätigen
- Eingabe einer 2- bis 6stellige Nummer (01 bis 999999)
- Taste **A** 8 mal betätigen bis die rote LED erlischt.

Löschen des Programmiercodes
Sollte der Programmiercode vergessen worden sein, kann dieser durch einen neuen Code ersetzt werden. Hierzu ist wie folgt vorzugehen:

- Rückseite der Türstation durch Lösen der oberen Schraube des Modulrähmens und der 2 Schrauben des Deckels öffnen
- Die beiden Pole des **J1** kurzschließen bis ein akustischer Warnton (Piepsen) zu hören ist. Der Zugangscodes für den Programmiermodus ist nun gelöscht bzw. auf Null gestellt worden (d.h. 000000)
- Neuen Programmiercode eingeben. Hierzu ist gemäß Kapitel "Austausch des Programmiercodes" vorzugehen.
- Falls notwendig ist die Vorrichtung vollständig zu programmieren.



BETRIEBSANLEITUNGEN
- Zutrittscode für das gewünschte Relais eingeben
- Taste **A** betätigen. Die grüne LED leuchtet und das entsprechende Relais wird für die programmierte Zeit eingeschaltet.

Bitte beachten:
- Mit der Taste **B** können Sie falsch eingegebene Codes löschen.

- Wenn Sie das Relais vor Ablauf der programmierten Zeit abschalten möchten betätigen Sie zweimal die Taste **B**.
- Sollte ein falscher Code eingegeben worden sein wird nach Betätigung der Taste **A** ein Warnton eingeschaltet. Gleichzeitig werden die Tasten für eine Zeit von 2 Sekunden für weitere Eingaben gesperrt. Die Sperrzeit wird bei jedem nachfolgenden Versuch bis auf eine Max. Zeit von 25 Sekunden stufenweise verlängert.
- Eingegebene Zutrittscodes die nicht mit der Taste **A** quittiert oder mit der Taste **B** gelöscht worden sind, werden automatisch nach 30 Sekunden ab der letzte Tastenbetätigung gelöscht.

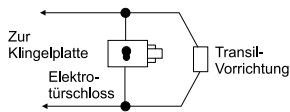
EIN/AUS BETRIEB
Mit der Programmierung der Schließungszeit des Relais 1 auf 00 wird das Relais nach Eingabe des Zutrittscodes für eine unbestimmte Zeit eingeschaltet. Mit der zweimaligen Betätigung der Taste **B** wird das Relais wieder ausgeschaltet.

AKTIVIERUNG OHNE ZUTRITTS-CODE
Mit der Programmierung des ersten Zutritts-codes des Relais 2 mit der Nummer **010101** wird das Relais mit der einfachen Betätigung der Taste **A** für die programmierte Schließungszeit eingeschaltet.

TÜRÖFFNERTASTE
Eine an die Klemmen 9 und 10 angeschlossene Taste aktiviert das Relais 1 für die programmierten Zeiten und Modalitäten.

NETZAUSFALL
Bei Netzausfall bleiben alle programmierte Daten auf unbestimmte Zeit gespeichert.

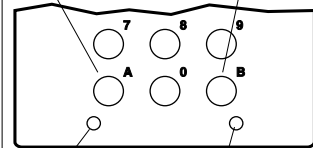
WICHTIG!
Gemäß den Europäischen Richtlinien zur elektromagnetischen Kompatibilität und zur Erhöhung der Zuverlässigkeit des Produkts muß bei induktiver Belastung, z. B. bei Betätigung eines Türschlosses, eine Entstörvorrichtung angeschlossen werden. Die mitgelieferten Entstörer (Transil) müssen so nahe wie möglich an der Last (theoretisch direkt an den End-Verschlässen derselben) angeschlossen werden.



Übersichtstabelle der programmierten Codes

Programmiercode	<input type="text"/>	
Schließung Relais 1 - 1 ^{er} Code	<input type="text"/>	2- bis 6stellige Nummer
Schließung Relais 1 - 2 ^{er} Code	<input type="text"/>	
Schließung Relais 1 - 3 ^{er} Code	<input type="text"/>	
Schließung Relais 1 - 4 ^{er} Code	<input type="text"/>	
Schließung Relais 2 - 1 ^{er} Code	<input type="text"/>	2stellige Nummer
Schließung Relais 2 - 2 ^{er} Code	<input type="text"/>	
Schließung Relais 2 - 3 ^{er} Code	<input type="text"/>	
Schließung Relais 2 - 4 ^{er} Code	<input type="text"/>	
Schließungszeit Relais 1	<input type="text"/>	
Schließungszeit Relais 2	<input type="text"/>	

Taste A. Eingabetaste und Aktivierungstaste ohne Code für Relais 2 (wenn programmiert)
Taste B. Löchtaste.



Rote LED. Anzeige Programmierenebene.
Grüne LED. Anzeige positive Codeeingabe.

- *changing 1st code of the relay 1*
 - key in the number from 2 to 6 digits (from 01 to 999999)
 - press key **A**
 - *changing 2nd code of the relay 1*
 - key in the number from 2 to 6 digits (from 01 to 999999)
 - press key **A**
 - *changing 3rd code of the relay 1*
 - key in the number from 2 to 6 digits (from 01 to 999999)
 - press key **A**
 - *changing 4th code of the relay 1*
 - key in the number from 2 to 6 digits (from 01 to 999999)
 - press key **A**
 - *changing 1st code of the relay 2*
 - key in the number from 2 to 6 digits (from 01 to 999998 or 999999 to activate the relay 2 only pressing the key **A**)
 - press key **A**
 - *changing 2nd code of the relay 2*
 - key in the number from 2 to 6 digits (from 01 to 999999)
 - press key **A**
 - *changing 3rd code of the relay 2*
 - key in the number from 2 to 6 digits (from 01 to 999999)
 - press key **A**
 - *changing 4th code of the relay 2*
 - key in the number from 2 to 6 digits (from 01 to 999999)
 - press key **A**
 - *changing activation time of relay 1*
 - key in a two digit number (from 01 to 99 or **00** for bistable operation mode)
 - press key **A**
 - *changing activation time of relay 2*
 - key in a two digit number (from 01 to 99) or **00** for 130 seconds.
 - press key **A**
- An acoustic signal confirms that the programming has been ended and the red LED goes off (2 second).

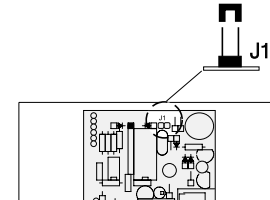
Note:

- As memorandum, fill in the enclosed table with master programming code and relay access codes.
- Only the user who knows the master programming code can change the relay access codes.
- An acoustic sound will confirm the pressure of the keys.
- If a wrong code is keyed in, a warning signal will be heard and at the same time key pad will be inhibited for a period of 2 seconds.
- During the programming, if key **A** is pressed this will lead to the successive phase without changing the code.
- The master programming code and the relay access code must be different to each other.
- It is possible to cancel the last code entered by pressing key **B**.
- By pressing **B** twice, the programming phase is exited, without altering any code.

Changing of a single relay access code
To change only one relay access code, without modifying the others, the following procedure should be followed:
- press the **master programming code**
- press key **A**. The red LED lights up
- press many times the key **A** up to reach the code to be changed
- key in the new number from 2 to 6 digits (from 01 to 999999)
- press many times the key **A** up to reach the end of the programming. The red LED goes off.

Example
To change only the 3rd relay access code of the relay 1:
- press the **master programming code**
- press key **A**. The red LED lights up
- press key **A** twice
- key in the new number from 2 to 6 digits (from 01 to 999999)
- press key **A** 8 time. The red LED goes off.

How to delete the programming code
If you forget the programming code, you can replace it with a new code with the following procedure:
- remove the plastic protective frame from the back of the keypad
- short-circuit the **J1** 2 poles until you hear a beep sound. The programming code resets (000000)
- enter the new programming code as illustrated in chapter "how to change the programming code".
If necessary, perform the complete programming for the device.



OPERATING MODE
- Key in the access code of the relay to be activated.
- Press key **A**. The green LED lights up and the selected relay will be activated for the programmed time.

Note:

- It is possible to clear the last code keyed in, but not entered by pressing key **B**.
- To reset the relay, before the programmed time is over, press twice the key **B**.
- If a wrong code is entered, a deterring signal will be heard and at the same time the key pad will be inhibited for a period of 2 seconds. This time increases to a maximum of 25 seconds every time a wrong code is entered.
- The numbers keyed in, but non entered by the key **A** (or cleared by the key **B**) are automatically cleared after 30 sec. after the last key pressed.

BISTABLE OPERATING MODE
Whether the activation time of the relay is set to 00, the relay is activated for an indefinite period of time. To reset the relay it is necessary to press twice the key **B**.

DIRECT ACTIVATION
To activate directly the relay 2 only by pressing the key **A**, it is necessary to program the first code of the relay 2 with the code **010101**.

DOOR-OPENER BUTTON
Connect a button to terminals 9 and 10 to activate relay 1 for the programmed time and mode.

EMERGENCY
In case of power failure all the data are recorded in a nonvolatile memory and will not be lost.

VERY IMPORTANT
To comply with the European Standards on Electromagnetic Compatibility and to increase the reliability of the product, it is necessary to connect a suppression device when switching inductive loads i.e. electric releases and electric locks.
The enclosed suppression devices (transil) must be connected as close as possible to the loads (ideally across the terminals. See figure).

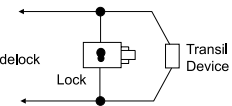


Table of codes

Master programming code

Relay 1 - 1st code

Relay 1 - 2nd code

Relay 1 - 3rd code

Relay 1 - 4th code

Relay 2 - 1st code

Relay 2 - 2nd code

Relay 2 - 3rd code

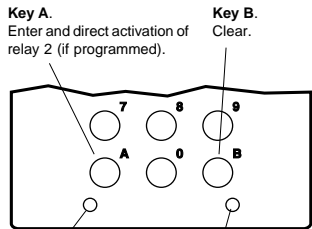
Relay 2 - 4th code

Activation time relay 1

Activation time relay 2

2 to 6 digits numbers

2 digits numbers



Red LED. Indication of programming mode.
Green LED. Indication of code accepted.

F CLAVIERS À CODES DE CONTRÔLE D'ACCÈS

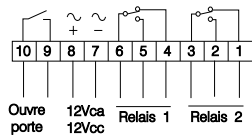
Les claviers permettent la commande de 2 relais.

Données techniques

Alimentation	12Vca/cc ± 10%
Consommation au repos	15mA
Consommation maxi	0,1A
Tension des relais	12Vca - 5A
Numéro de codes relais 1	4
Numéro de codes relais 2	4 ou activation direct
Temps de fermeture du relais	da 1 a 99 sec. (ou bistable relais 1)
Température de fonctionnement	0° ± +40°C
Humidité maximale consentie	85% HR

Bornier de raccordement

- 1 entrée repos du relais 2
- 2 entrée travail du relais 2
- 3 commun du relais 2
- 4 entrée repos du relais 1
- 5 entrée travail du relais 1
- 6 commun du relais 1
- 7 masse d'alimentation
- 8 entrée positive d'alimentation
- 9-10 bouton-poussoir ouvre porte



PROGRAMMATION

Le clavier est programmé en usine de la façon suivante:

Code d'accès programmation:	11
Code du relais 1:	123456
Temporisation du relais 1:	01 (1 second)
Code du relais 2:	7890
Temporisation du relais 2:	01 (1 second)

Tous ces codes peuvent être modifiés.

Changement seulement du code de programmation

- composer le code de programmation
- appuyer sur la touche **A**. La LED rouge s'allume.
- appuyer sur la touche **B**
- composer un numéro de 2 à 6 chiffres (de 01 à 999999)
- appuyer sur la touche **A**
- un signal sonore averti que vous avez effectué correctement la programmation et la LED rouge s'éteint.

Changement des codes

- Pour la modification du code ouverture du relais, il est nécessaire de procéder de la manière suivante:
- composer le code de programmation
- appuyer sur la touche **A**. La LED rouge s'allume.

- *changement I^o code du relais 1*
- composer un numéro de 2 à 6 chiffres (de 01 à 999999)
- appuyer sur la touche **A**
- *changement II^o code du relais 1*
- composer un numéro de 2 à 6 chiffres (de 01 à 999999)
- appuyer sur la touche **A**
- *changement III^o code du relais 1*
- composer un numéro de 2 à 6 chiffres (de 01 à 999999)
- appuyer sur la touche **A**
- *changement IV^o code du relais 1*
- composer un numéro de 2 à 6 chiffres (de 01 à 999999)
- appuyer sur la touche **A**
- *changement I^o code du relais 2*
- composer un numéro de 2 à 6 chiffres (de 01 à 999998 ou 999999 pour activer le relais 2 appuyer seulement sur la touche **A**)
- appuyer sur la touche **A**
- *changement II^o code du relais 2*
- composer un numéro de 2 à 6 chiffres (de 01 à 999999)
- appuyer sur la touche **A**
- *changement III^o code du relais 2*
- composer un numéro de 2 à 6 chiffres (de 01 à 999999)
- appuyer sur la touche **A**
- *changement IV^o code du relais 2*
- composer un numéro de 2 à 6 chiffres (de 01 à 999999)
- appuyer sur la touche **A**
- *changement temporisation du relais 1*
- composer un numéro de 2 chiffres (de 01 à 99 ou 00 pour le fonctionnement **bistable**)
- appuyer sur la touche **A**
- *changement temporisation du relais 2*
- composer un numéro de 2 chiffres (de 01 à 99) ou 00 pour un temps de 130 sec.
- appuyer sur la touche **A**.

- Un signal sonore averti que vous avez effectué correctement la programmation et la LED rouge s'éteint.
- Note:**
- Indiquer dans le tableau récapitulatif le nouveau code de programmation et tous les codes d'ouverture du relais.
- Si l'on compose un code erroné, on entend un signal d'erreur pendant 2 secondes.
- Pendant la programmation, le fait d'appuyer sur la touche **A** fait passer à la phase suivante sans modifier le code.
- Si pendant l'utilisation on veut corriger un terme frappé par erreur, il faut appuyer sur la touche **B**.
- En appuyant deux fois sur **B** on sort de la phase de programmation sans modifier le code.

Tabela resumida dos códigos

Código de programação

Abertura do relé 1 - I^o código

Abertura do relé 1 - II^o código

Abertura do relé 1 - III^o código

Abertura do relé 1 - IV^o código

Abertura do relé 2 - I^o código

Abertura do relé 2 - II^o código

Abertura do relé 2 - III^o código

Abertura do relé 2 - IV^o código

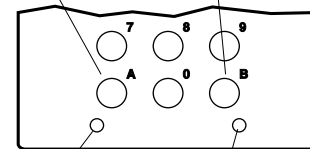
Tempo de fechamento relé 1

Tempo de fechamento relé 2

Números de 2 a 6 algarismos

Números de 2 algarismos

Botão A. Teclado de confirmação e ativação direta do relé 2 (se programado).
Botão B. Teclado de cancelamento.



LED vermelho Indicação ambiente de programação.
LED verde Indicação de código aceito.

D CODESCHLÖSSER FÜR DIE ZUTRITTSKONTROLLE

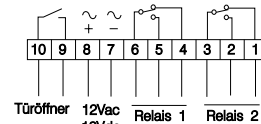
Des Codeschlossen ermöglicht dienen Steuerung von zwei Relaiskontakte mittels der Eingabe der entsprechend programmierten Zutrittscode.

Technische Daten

Stromversorgung	12Vac/dc ±10%
Stromverbrauch	0,015A
Max. Stromverbrauch	0,1A
Max. ...Spannung	12Vac - 5A
Anzahl Code für Relais 1	4
Anzahl Code für Relais 2	4 oder codefreie Aktivierung
Schließungszeit	1 bis 99 Sekunden (oder Ein/Aus Betrieb Relais 1)
Betriebstemperatur	0° bis +40°C
Max. Luftfeuchtigkeit	85% RH

Anschlußklemmen

- 1 N/C Kontakt Relais 2
- 2 N/O Kontakt Relais 2
- 3 Eingang Relais 2
- 4 N/C Kontakt Relais 1
- 5 N/O Kontakt Relais 1
- 6 Eingang Relais 1
- 7 Erde oder Eingang Wechselstrom
- 8 Eingang plus Spannung oder Wechselstrom
- 9-10 Türöffnertaste



PROGRAMMIERUNG

Die Einrichtung wird ab Werk mit folgenden Einstellung geliefert:

Programmiercode:	11
1 ^o Zutrittscode Relais 1:	123456
Schließungszeit Relais 1:	01 (1 Sekunde)
1 ^o Zutrittscode Relais 2:	7890
Schließungszeit Relais 2:	01 (1 Sekunde)

Alle Einstellungen können vom Kunde beliebig geändert werden.

Änderung des Programmiercodes

- Um den Programmiercode zu ändern folgende Prozedur folgen:
- Aktueller **Programmiercode** eingeben
- Taste **A** betätigen. Rote LED leuchtet
- Taste **B** betätigen
- Neuer Programmiercode eingeben.
- 2- bis 6stellige Nummer (01 bis 999999)
- Taste **A** betätigen
- Quittungston und Erlöschen der roten LED abwarten (ca. 2 Sekunden).

Änderung der Zutrittscode

- Um den Zutrittscode der Relais zu ändern folgende Prozedur folgen:
- **Programmiercode** eingeben

- Taste **A** betätigen. Rote LED leuchtet
- *Änderung des Zutrittscodes 1 Relais 1*
- Eingabe einer 2- bis 6stellige Nummer (01 bis 999999)
- Taste **A** betätigen
- *Änderung des Zutrittscodes 2 Relais 1*
- Eingabe einer 2- bis 6stellige Nummer (01 bis 999999)
- Taste **A** betätigen
- *Änderung des Zutrittscodes 3 Relais 1*
- Eingabe einer 2- bis 6stellige Nummer (01 bis 999999)
- Taste **A** betätigen
- *Änderung des Zutrittscodes 4 Relais 1*
- Eingabe einer 2- bis 6stellige Nummer (01 bis 999999)
- Taste **A** betätigen
- *Änderung des Zutrittscodes 1 Relais 2*
- Eingabe einer 2- bis 6stellige Nummer (01 bis 999998 oder 999999 für die Aktivierung des Relais mit Betätigung der Taste **A** ohne Codeeingabe)
- Taste **A** betätigen
- *Änderung des Zutrittscodes 2 Relais 2*
- Eingabe einer 2- bis 6stellige Nummer (01 bis 999999)
- Taste **A** betätigen
- *Änderung des Zutrittscodes 3 Relais 2*
- Eingabe einer 2- bis 6stellige Nummer (01 bis 999999)
- Taste **A** betätigen
- *Änderung des Zutrittscodes 4 Relais 2*
- Eingabe einer 2- bis 6stellige Nummer (01 bis 999999)
- Taste **A** betätigen
- *Änderung der Schließungszeit Relais 1*
- Eingabe eine 2stellige Nummer (01 bis 99 oder 00 für den Ein/Aus Betrieb)
- Taste **A** betätigen
- *Änderung der Schließungszeit Relais 2*
- Eingabe einer 2- bis 6stellige Nummer (01 bis 999999)
- Taste **A** betätigen
- Quittungston und Erlöschen der roten LED abwarten (ca. 2 Sekunden).

Bitte beachten:

- Alle neue Zutrittscodes in der hierfür vorgesehenen Tabelle eintragen.
- Nur mit dem Programmiercode ist es möglich Änderungen durchzuführen.
- Jede Tastenbetätigung wird von einem Ton quittiert.
- Bei fehlerhaften Eingabe wird ein Warnton eingeschaltet. Gleichzeitig werden die Tasten für eine Zeit von ca. 2 Sekunden für weitere Eingaben gesperrt.
- Code die nicht geändert werden sollen können mit der Betätigung der **A** Taste einfach übersprungen werden.
- Der Programmiercode und die Zutrittscode müssen unterschiedlich sein.
- Um eine Eingabe zu löschen Taste **B** betätigen.

- pressionar o botão **A**. O LED vermelho se ilumina

• **substituição do I^o código do relé 1**
- compor um número de 2 a 6 algarismos (de 01 a 999999)

- pressionar o botão **A**

• **substituição do II^o código do relé 1**
- compor um número de 2 a 6 algarismos (de 01 a 999999)

- pressionar o botão **A**

• **substituição do III^o código do relé 1**
- compor um número de 2 a 6 algarismos (de 01 a 999999)

- pressionar o botão **A**

• **substituição do IV^o código do relé 1**
- compor um número de 2 a 6 algarismos (de 01 a 999999)

- pressionar o botão **A**

• **substituição do I^o código do relé 2**
- compor um número de 2 a 6 algarismos (de 01 a **999998** ou **999999** para ativar o relé 2 pressionando apenas o botão **A**)

- pressionar o botão **A**

• **substituição do II^o código do relé 2**
- compor um número de 2 a 6 algarismos (de 01 a 999999)

- pressionar o botão **A**

• **substituição do III^o código do relé 2**
- compor um número de 2 a 6 algarismos (de 01 a 999999)

- pressionar o botão **A**

• **substituição do IV^o código do relé 2**
- compor um número de 2 a 6 algarismos (de 01 a 999999)

- pressionar o botão **A**

• **substituição tempo de fechamento do relé 1**

- compor um número de 2 algarismos (de 01 a 99 ou **00** para o funcionamento em modo **bi-estável**)

- pressionar o botão **A**

• **substituição do tempo de fechamento relé 2**

- compor um número de 2 algarismos (de 01 a 99) ou **00** por um tempo de 130 segundos.

- pressionar o botão **A**

- aguardar o sinal de programação correta e o desligamento do LED vermelho (aproximadamente 2 segundos).

Notas:

- Marcar na tabela resumida o novo código de programação e todos os códigos de abertura de relé.

- Somente quem conhece o código de programação pode variar os códigos de abertura relé.

- Um sinal acústico advierte a pressão dos botões efectuada.

- Se for composto um código errado, ouvir-se-á um sinal de dissuasão com a desabilitação simultânea dos botões por 2 segundos.

- Durante as fases da programação, não desejando substituir um código, pressionar o botão **A**. Isto possibilitará a passagem para a fase sucessiva sem modificar o código.

- O código de programação e os códigos de abertura do relé devem ser diferentes uns dos outros.

- Para cancelar o último número composto pressionar o botão **B**.

- Pressionando 2 vezes **B** pode-se sair da fase de programação sem substituir qualquer código.

Substituição de um único código de abertura de relé

Desejando substituir um único código de abertura de relé, sem modificar os outros, é necessário proceder da seguinte maneira:

- compor o **código de programação**

- pressionar o botão **A**. O LED vermelho se ilumina

- pressionar diversas vezes o botão **A** até alcançar o número a ser substituído

- compor o novo número de 2 a 6 algarismos (de 01 a 999999)

- pressionar diversas vezes o botão **A** até terminar a sequência e o desligamento do LED vermelho.

Exemplo

Desejando substituir somente o terceiro código do relé 1 é necessário:

- compor o **código de programação**

- pressionar o botão **A**. O LED vermelho se ilumina

- pressionar 2 vezes o botão **A**

- compor um número de 2 a 6 algarismos (de 01 a 999999)

- pressionar 8 vezes o botão **A**. O LED vermelho é desligado.

Cancelamento do código de programação

Na eventualidade de esquecimento do código de programação é possível substituí-lo por um novo efectuando as seguintes operações:

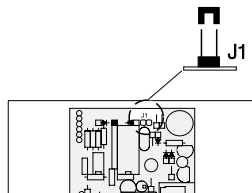
- entrar na parte posterior do teclado

- desparafusar os dois parafusos da tampa

- provoca o curto-circuito dos 2 polos do **J1** até se ouvir um aviso acústico (beep). A esta altura, o código de acesso programação fica zerado (torna-se 000000)

- inserir o novo código de programação como descrito no capítulo "substituição do código de programação".

Se necessário, efectuar a completa programação do dispositivo.



FUNCIONAMENTO

- Compor o código relativo ao relé que se deseja ativar.

- Pressionar o botão **A**. O LED verde fica iluminado e o relé se fecha pelo tempo programado.

Notas:

- Pressionando o botão **B** é possível cancelar um código composto erroneamente e não confirmado.

- Para desactivar os relés, antes que o tempo programado termine, pressionar duas vezes o botão **B**.

- Se for composto e confirmado um código errado, ouvir-se-á um sinal de dissuasão ou simultânea desabilitação dos botões por 2 segundos. Este tempo será aumentado até o máximo de 25 segundos cada vez que se compõe um número errado.

- Os números compostos e não confirmados com o botão **A** (ou cancelados com **B**) são cancelados automaticamente passados 30 segundos da pressão do último botão.

FUNCIONAMENTO BI-ESTÁVEL

Programando o tempo de fechamento do relé 1 com o código 00, o relé será reativado por um tempo indeterminado. Para a sua desactivação, pressionar 2 vezes o botão **B**.

ATIVAÇÃO DIRECTA

Para ativar o relé 2 pressionando apenas o botão **A**, é necessário programar o primeiro código do relé 2 com o número **010101**.

BOTÃO ABRE-PORTA

Um botão eventual ligado aos terminais 9 e 10 activará o relé 1 pelos tempos e as modalidades programadas.

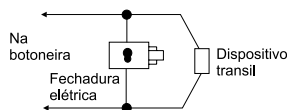
EMERGÊNCIA

Na falta de energia eléctrica todos os dados permanecem na memória em modo permanente.

IMPORTANTE

Com a finalidade de respeitar a Diretiva Europeia sobre a Compatibilidade Eletromagnética e para aumentar a credibilidade do produto, é necessário conectar um dispositivo de supressão dos distúrbios quando se comanda um carregamento indutivo, por exemplo uma fechadura eléctrica.

Os supressores incluídos (transil) devem ser conectados o mais próximo possível do carregamento (teoricamente, directamente sobre os terminais do mesmo).



Changement seulement d'un code du relais

- composer le code de programmation

- appuyer sur la touche **A**. La LED rouge s'allume.

- appuyer plusieurs fois sur la touche **A** jusqu'à on atteint le numéro à remplacer

- composer un numéro de 2 à 6 chiffres (de 01 à 999999)

- appuyer plusieurs fois sur la touche **A** jusqu'à on termine la séquence et la LED rouge s'éteint.

Exemple:

Si l'on veut changer seulement le troisième code du I^o relais:

- composer le numéro de programmation

- appuyer sur la touche **A**. La LED rouge s'allume

- appuyer 2 fois sur la touche **A**

- composer le nouveau numéro de 2 à 6 chiffres (de 01 à 999999)

- appuyer 8 fois sur la touche **A**.

- un signal sonore averti que vous avez effectué correctement la programmation et la LED rouge s'éteint.

Supprimer le code de programmation

Si l'on oublie le code de programmation, on peut le remplacer par un nouveau code en procédant comme suit :

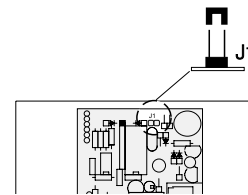
- accéder à la face arrière de la plaque de rue

- dévisser les 2 vis du couvercle

- court-circuiter les 2 pôles du **J1** jusqu'à entendre un signal acoustique (beep). C'est ainsi que le code de programmation se rétablit à 000000

- insérer le nouveau code. Procéder comme détaillé dans le chapitre «Remplacer le code de programmation».

Si nécessaire, procéder à la complète programmation de l'appareil.



FONCTIONNEMENT

- Composer un numéro de code programmé.

- Appuyer sur la touche **A**. La LED vert s'allume.

Note

- Si l'on compose un code erroné, on entend un signal d'erreur pendant 2 secondes. Ce temps augmente à chaque erreur jusqu'à 25 secondes.

- Si pendant l'utilisation on veut corriger un terme frappé par erreur, il faut appuyer sur la touche **B**.

FONCTIONNEMENT BISTABLE

Pour avoir un temps indéterminé de fermeture du relais 1, programmer le temps de fermeture avec le code 00. Pour effacer le commande, appuyer 2 fois sur la touche **B**.

ACTIVATION DIRECT

Il est nécessaire programmer le premier code du relais 2 avec le numéro **010101** pour avoir la fermeture du relais 2, en appuyant seulement la touche **A**.

BOUTON OUVRE-PORTE

Si l'on connecte un bouton aux bornes 9 et 10, on active le relais 1 selon les délais et les modalités programmés.

EMERGENCE

En cas de coupure de courant, toutes les programmation reste en mémoire en mode permanent.

IMPORTANT

Conformément à la Directive Européenne sur la Compatibilité Electromagnétique et pour augmenter la fiabilité du produit, il faut connecter un dispositif de suppression des dérangements quand on commande une charge inductive, par exemple une serrure électrique.

Les supresseurs inclus (transil) doivent être connectés le plus près possible de la charge (théoriquement directement sur les terminaux de la charge même).

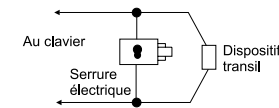
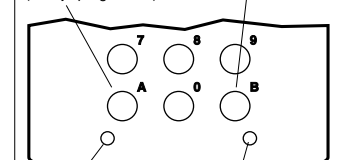


Tableau récapitulatif des codes

Code d'accès programmation	<input type="text"/>
I ^o code du relais 1	<input type="text"/>
II ^o code du relais 1	<input type="text"/>
III ^o code du relais 1	<input type="text"/>
IV ^o code du relais 1	<input type="text"/>
I ^o code du relais 2	<input type="text"/>
II ^o code du relais 2	<input type="text"/>
III ^o code du relais 2	<input type="text"/>
IV ^o code du relais 2	<input type="text"/>
Temporisation du relais 1	<input type="text"/>
Temporisation du relais 2	<input type="text"/>

Touche A.
Touche de confirmation et activation direct du relé 2 (si deja programmé).



LED rouge.
Indication mode programmation.

LED verte.
Indication code correct.

E TECLADOS PARA CONTROL DE ACCESOS

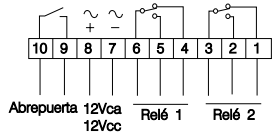
Los teclados permiten el accionamiento de dos relés mediante los códigos programados.

DATOS TECNICOS

Alimentación	12Vca/cc + 10%
Consumo sin carga	0.015 A
Consumo máx. carga	0.1 A
Tensión relés	12Vca - 5A
Nº códigos relé 1	4
Nº códigos relé 2	4 ó activación directa
Tiempo cierre relé	1 a 99 segundos (o biestb. relé 1)
Temperatura func.	0° ± +40°C
Humedad máxima	85% RH

TERMINALES

- 1 contacto normalmente cerrado relé 2
- 2 contacto normalmente abierto relé 2
- 3 común del relé 2
- 4 contacto normalmente cerrado relé 1
- 5 contacto normalmente abierto relé 1
- 6 común del relé 1
- 7 masa o entrada tensión alterna
- 8 entrada tensión positiva o alterna
- 9-10 pulsador abrepuerta



PROGRAMACION

El teclado viene programado de fábrica con los siguientes códigos:

Acceso a programación:	11
Apertura relé 1:	123456
Tiempo cierre relé 1:	01 (1 seg.)
Apertura relé 2:	7890
Tiempo cierre relé 2:	01 (1 seg.)

Todos los códigos pueden ser modificados por el usuario.

Sustitución del código de programación:

- componer el **número de programación**
- presionar el pulsador **A** (se ilumina el led rojo)
- presionar el pulsador **B** (presionando 2 veces **B** se sale de la programación sin cambiar el código)
- componer el nuevo número, de 2 a 6 cifras (de 01 a 999999)
- pulsar **A**
- se escuchará el sonido de correcta programación y se apagará el led rojo.

Sustitución del código de apertura de los relés:

- marcar el **código de programación**
- presionar el pulsador **A** (se ilumina el led rojo)
- **Sustitución 1º código relé 1:**
- componer un número de 2 a 6 cifras (de 01 a 999999).
- pulsar **A**

- **Sustitución 2º código relé 1:**
- componer un número de 2 a 6 cifras (de 01 a 999999).
- pulsar **A**
- **Sustitución 3º código relé 1:**
- componer un número de 2 a 6 cifras (de 01 a 999999).
- pulsar **A**
- **Sustitución 4º código relé 1:**
- componer un número de 2 a 6 cifras (de 01 a 999999).
- pulsar **A**
- **Sustitución 1º código relé 2:**
- componer un número de 2 a 6 dígitos (de 01 a **999998** ó **999999** para activar el relé 2 presionando sólo el botón **A**)
- pulsar **A**
- **Sustitución 2º código relé 2:**
- componer un número de 2 a 6 cifras (de 01 a 999999).
- pulsar **A**
- **Sustitución 3º código relé 2:**
- componer un número de 2 a 6 cifras (de 01 a 999999).
- pulsar **A**
- **Sustitución 4º código relé 2:**
- componer un número de 2 a 6 cifras (de 01 a 999999).
- pulsar **A**
- **Sustitución tiempo cierre relé 1:**
- componer un número de 2 cifras (de 01 a 99) o bien **00** para un tiempo de 130 seg.
- pulsar **A**
- se oye el tono de correcta programación y se apaga el led rojo (unos 2 segundos).

- **Sustitución tiempo cierre relé 2:**
- componer un número de 2 cifras (de 01 a 99) o bien **00** para un tiempo de 130 seg.
- pulsar **A**
- se oye el tono de correcta programación y se apaga el led rojo (unos 2 segundos).

Notas:

- Anotar en la tabla de recopilación el nuevo código de programación y todos los códigos de apertura de los relés.
- Sólo los que conocen el código de programación podrán variar los códigos de apertura de los relés.
- Cada vez que se presiona un pulsador se escucha un sonido de confirmación.
- Al componer un código erróneo se escuchará un tono disuasivo, con contemporánea inhabilitación de los pulsadores durante 2 segundos.
- Durante la programación, pulsando **A**, se pasa a la fase sucesiva sin modificar el código.
- El código de programación y los códigos de apertura de los relés deberán ser diferentes.
- Para borrar el último número que se ha digitado presionar el botón **B**.
- Presionando 2 veces **B** se sale de la fase de programación sin cambiar ningún código.

Sustitución de un único código de apertura de los relés

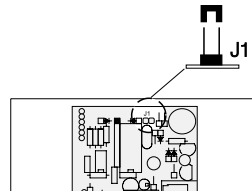
- Si se quiere sustituir sólo un código de apertura de los relés, sin cambiar los demás, es necesario proceder del modo siguiente:
- componer el **código de programación**
- presionar el botón **A**. Se enciende el LED rojo
- presionar varias veces el botón **A** hasta conseguir el número que se quiere sustituir
- componer el nuevo número de 2 a 6 dígitos (de 01 a 999999)
- presionar varias veces el botón **A** hasta que la secuencia finalice y el LED rojo se apague.

Ejemplo

- Si se quiere cambiar sólo el tercer código del relé 1, es necesario:
- componer el **código de programación**
- presionar el botón **A**. Se enciende el LED rojo
- presionar 2 veces el botón **A**
- componer un número de 2 a 6 dígitos (de 01 a 999999)
- presionar 8 veces el botón **A**. El LED rojo se apaga.

Borrar el código de programación

- En el caso que se olvide el código de programación, se puede sustituirlo por un nuevo mediante las siguientes operaciones:
- acceder a la parte posterior del panel
- aflojar los 2 tornillos de la tapa
- conectar en cortocircuito los 2 polos de **J1** hasta escuchar un aviso acústico (beep). En ese momento el código de acceso de la programación se anula (se convierte en 000000)
- introducir el nuevo código de programación como se describe en el apartado «sustitución código programación».
- Si es necesario, realizar la programación completa del dispositivo.



UTILIZACION:

- Componer el número del relé que se desea activar.
- Pulsar **A**. Se enciende el led verde.

Notas:

- Presionando el botón **B** se puede borrar un código erróneo y no confirmado.
- Para desactivar los relés antes que finalice el tiempo programado, presionar 2 veces el botón **B**.
- Si se compone un código erróneo se oirá una señal de disuasión y simultáneamente se deshabilitan los pulsadores durante 2 segundos. Este tiempo se incrementa hasta 25 segundos cada vez que se compone un número erróneo.
- Los números compuestos y no confirmados con el pulsador **A** (o cancelados con **B**) son cancelados automáticamente después de 30 segundos después de la última pulsación.

FUNCIONAMIENTO BIESTABLE

- Programando el tiempo de cierre del relé 1 con **00**, el relé queda "enclavado" por un tiempo indeterminado. Para desactivarlo pulsar 2 veces **B**.

ACTIVACION DIRECTA

- Para activar el relé 2 pulsando sólo **A**, programar el 1º código del relé 2 con el número **010101**.

BOTÓN ABRE-PUERTA

- Un botón eventualmente conectado a los bornes 9 y 10 activará el relé 1 por los tiempos y para la modalidad programada.

EMERGENCIA

- En ausencia de energía eléctrica todos los datos quedan en memoria de modo permanente.

IMPORTANTE

- Para el fin de obedecer a la Directiva Europea sobre la Compatibilidad Electromagnética, y también para mejorar la seguridad del producto es necesario conectar un dispositivo de supresión de estorbos al mando de una carga inductiva, por ejemplo una cerradura eléctrica.
- Los supresores incluidos (transil) se deben conectar lo más cerca posible al mando (en teoría, directamente en los terminales del mismo).

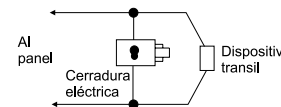


Tabla de recopilación de los códigos

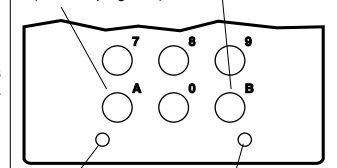
Código de programación	<input type="text"/>	Números de 2 a 6 cifras
Apertura relé 1 - Iº código	<input type="text"/>	
Apertura relé 1 - IIº código	<input type="text"/>	Números de 2 a 6 cifras
Apertura relé 1 - IIIº código	<input type="text"/>	
Apertura relé 1 - IVº código	<input type="text"/>	Números de 2 a 6 cifras
Apertura relé 2 - Iº código	<input type="text"/>	
Apertura relé 2 - IIº código	<input type="text"/>	Números de 2 a 6 cifras
Apertura relé 2 - IIIº código	<input type="text"/>	
Apertura relé 2 - IVº código	<input type="text"/>	Números de 2 a 6 cifras
Tiempo cierre relé 1	<input type="text"/>	
Tiempo cierre relé 2	<input type="text"/>	Números de 2 a 6 cifras
	<input type="text"/>	

Pulsador A.

Tecla de confirmación y activación directa del relé 2 (si así se programa)

Pulsador B.

Tecla de cancelación



LED rojo.
Indica estado de programación

LED verde.
Indica código aceptado

P TECLADOS PARA CONTROL DE ACCESOS

Os teclados possibilitam a ativação de 2 relés com os relativos códigos programados.

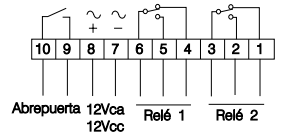
Dados técnicos

Alimentação	12Vca/cc ±10%
Absorção em repouso	0.015A
Máxima absorção	0.1A
Tensão de permuta	12Vca - 5A
Número de códigos do relé 1	4
Número de códigos do relé 2	4 ou ativação directa
Tiempo de fechamento dos relés	de 1 a 99 seg. (ou bi-estável relé 1)

Temperatura de funcionamento 0° ± +40°C
Máxima humidade admissível 85% RH

Terminais

- 1 permutador normalmente fechado do relé 2
- 2 permutador normalmente aberto do relé 2
- 3 permutador comum relé 2
- 4 permutador normalmente fechado do relé 1
- 5 permutador normalmente aberto do relé 1
- 6 permutador comum relé 1
- 7 massa ou ingresso de tensão alternada
- 8 ingresso de tensão positiva ou alternada
- 9-10 botão abre-porta



PROGRAMAÇÃO

O artigo vem programado e fornecido pela firma com os seguintes códigos:

Código de acesso programação:	11
1º código de abertura relé 1:	123456
Tempo de fechamento relé 1:	01 (1 seg.)
1º código de abertura relé 2:	7890
Tempo de fechamento relé 2:	01 (1 seg.)

Todos os códigos podem ser modificados de acordo com o usuário.

Substituição do código de programação

- Para substituir o código de programação é necessário proceder da seguinte maneira:
- compor o número de **programação**
- pressionar o botão **A**. O LED vermelho se ilumina
- pressionar o botão **B**
- compor um número de 2 a 6 algarismos (de 01 a 999999)
- pressionar o botão **A**
- aguardar o sinal de programação correta e o desligamento do LED vermelho (aproximadamente 2 segundos).

Substituição códigos de abertura do relé

- Para a substituição dos códigos de abertura do relé, é necessário proceder da seguinte maneira:
- compor o **código de programação**